

**Scuola di Design**

**Corso di Laurea in Design degli Interni**

**Classe di appartenenza: L-4 Disegno Industriale**

**Sede delle attività didattiche: Milano - Bovisa**

**RAPPORTO DI RIESAME CICLICO**

**OTTOBRE 2017**

**Rapporto compilato da:**

- *Prof. Giovanna Piccinno;*
- *Prof. Giulia Gerosa;*
- *Prof. Francesco Scullica*
- *Prof. Barbara Di Prete*
- *Giorgio Bonadei - studente*
- *Federico Nunziata - studente*
- *Compilato con il supporto degli Uffici di Presidenza: Dott.ssa Gloria Sironi*



## Il Riesame

### **Gruppo di Riesame:**

Prof. Giovanna Piccinno (Coordinatore CdS) – Responsabile del Riesame

Prof. Giulia Gerosa, referente AVA e segretario CdS

Prof. Francesco Scullica, responsabile tirocini

Prof. Barbara di Prete, segretario CdS facente funzione

Sig. Giorgio Bonadei (Studente)

Sig. Federico Nunziata (Studente)

Sono stati consultati inoltre: Gloria Sironi (Programmazione didattica), Anne Schoonbrodt e Carolina Cruz (ufficio Relè, per la parte riguardante gli scambi internazionali)

Principalmente, per la redazione del Riesame sono stati presi in considerazione: la scheda SUA – CdS e la relazione 2016 della Commissione Paritetica Docenti-Studenti della Scuola. Il parere di quest'ultima è già stato recepito nel documento del Riesame 2016.

Il Riesame si è basato in larga misura su tutti i dati consolidati fino all'A.A. 2015/2016 e solo parzialmente su gli altri dati (non sempre consolidati) relativi all'A.A. 2016/2017.

I dati quantitativi sono stati resi disponibili dall'Ateneo e sono in parte visibili nel manifesto web del Corso di Studio, nella pagina web del Career Service e del Nucleo di valutazione.

Nel dettaglio gli elementi in ingresso considerati e analizzati sono stati:

dati di andamento in termini di attrattività:

- numerosità degli studenti in ingresso;
- dati e informazioni sulle caratteristiche degli immatricolati (provenienza geografica, per tipo di scuola/laurea triennale, voto di maturità/voto di laurea, ecc.);
- dati relativi ai risultati del test di ammissione;

dati di andamento in termini di esiti didattici:

- numero di studenti iscritti;
- abbandoni;
- tempi di percorrenza;
- medie e deviazioni standard dei voti positivi (>17) ottenute negli esami;

dati di andamento in termini di laureabilità:

- % di laureati regolari e oltre (es dopo 1, 2 e 3 anni);
- distribuzione dei voti;

dati e segnalazioni ricevute ed opinione degli studenti – in itinere e al termine degli studi - sulle attività didattiche:

- questionario on-line sulla valutazione degli insegnamenti da parte degli studenti (valutazione didattica);
- questionario on-line sulla valutazione dell'intero percorso formativo da parte dei laureandi;
- segnalazioni pervenute tramite la Segreteria del Corso di Studio e/o della Scuola;
- altre segnalazioni sulle attività didattiche emerse in riunioni del CdS o della Scuola o pervenute da docenti o da interlocutori esterni;
- coordinamento degli insegnamenti;
- argomenti assenti o insufficientemente trattati;
- sovrapposizioni di argomenti;

dati e segnalazioni o osservazioni riguardanti le condizioni di svolgimento delle attività di studio:

- disponibilità di calendari, orari ecc.;
- infrastrutture e loro fruibilità (aule, laboratori, aule informatiche, sale studio, biblioteche);
- servizi di contesto (orientamento in ingresso, orientamento e tutorato in itinere, assistenza per lo svolgimento di periodi di formazione all'estero, assistenza e accordi per la mobilità internazionale degli studenti, assistenza per tirocini e stage, accompagnamento al lavoro, eventuali altre iniziative, nonché opinioni sui servizi raccolte anche tramite specifici questionari);
- altre segnalazioni pervenute al Corso di Studio/Scuola;



dati e segnalazioni o osservazioni riguardanti il mondo del lavoro:

- statistiche relative ai tirocini;
- statistiche di ingresso dei laureati nel mercato del lavoro;
- esito occupazionale;
- contatti documentati con enti o imprese con cui si sono stretti accordi per le attività di stage o tirocinio degli studenti durante il corso degli studi, acquisizione del loro parere sulla preparazione degli studenti.

Il Rapporto di riesame è stato compilato con riunioni di coordinamento e condivisione di modalità e contenuti.

Il personale docente del CdS è stato informato sul processo di riesame, aggiornato sull'evoluzione del documento, interpellato per aspetti specifici e ha ricevuto una copia del documento finale.

Tutti gli elementi in ingresso sono stati presi in considerazione; tuttavia per una maggior sintesi nel documento sono stati commentati solo le informazioni ritenute di maggior interesse per l'autovalutazione del Corso di Studio.

Il Rapporto di riesame è stato presentato e discusso in Consiglio di Corso di Studio il 27 ottobre 2017.

#### Sintesi dell'esito della discussione con il Consiglio del Corso di Studio

Il presente Rapporto di Riesame è stato approvato senza richiesta di modifiche e/o integrazioni

#### STATO DI ATTUAZIONE DELLE AZIONI DI MIGLIORAMENTO PREVISTE

Dimensione	Obiettivi	Azioni da intraprendere	Come/Chi/risorse	Tempi, Responsabilità e modalità di verifica
1	Incrementare il numero di studenti partecipanti a progetti di scambio internazionale	Migliorare la comunicazione del programma; supportare i docenti responsabili delle sedi di scambio nel promuovere le sedi	Coinvolgimento dell'ufficio Relè per la promozione di incontri pubblici per illustrare il programma. Coinvolgimento di Visiting stranieri. Verifica delle sedi di Scambio e dei promotori	
<p>Stato di Attuazione a Ottobre 2017: In corso</p> <p>Proseguono le azioni di comunicazione mirata, intraprese in collaborazione con l'ufficio Relè.</p> <p>Il CCS prosegue la verifica delle Sedi dei programmi di scambio, valutando l'interesse specifico nell'ambito dell'interior design e dei promotori appartenenti al CCS.</p> <p>In accordo con le direttive della Presidenza, il CCS sta valutando quali azioni intraprendere per incrementare gli scambi internazionali durante il triennio, come ad esempio l'individuazione per ciascun studente in scambio di insegnamenti coerenti con il corso di studi e con il livello di provenienza (Bachelor o Master), valutando soluzioni per rendere minore possibile la problematica riguardante la lingua di erogazione del corso.</p> <p>Continuano la collaborazione con la Hasselt University (per un percorso congiunto che vede coinvolti 10 studenti del <i>Laboratorio di sintesi finale</i> sez I1) e la partecipazione al workshop internazionale "Stop City", parte di un progetto di ricerca franco-italiano, svoltosi nell'edizione 2016 a Novi Sad, Serbia.</p> <p>E' stato inoltre svolto un workshop congiuntamente alla Middelsex University che ha coinvolto anche la Ohio State University sul tema degli spazi per la scrittura e i learning landscapes.</p> <p>Proseguono inoltre le iniziative e gli scambi promossi nel quadro di "GIDE" (Group for International Design Education), consorzio internazionale di Scuole di Design.</p> <p>Gli esiti di tali azioni si potranno comunque cogliere a medio termine.</p>				



2	Incrementare le conoscenze in ambito economico-gestionale	Verifica delle modalità di erogazione dei corsi in ambito economico - gestionale	Organizzazione di incontri per il coordinamento dei corsi legati all'ambito economico-gestionale e verifica della possibilità di inserire verifiche relative alla componente economica-gestionale all'interno dei laboratori	
Stato di Attuazione a Ottobre 2017: In corso				
<p>Il corso di <i>Fattibilità del progetto</i> prevede un coordinamento sulle tre sezioni con particolare attenzione ai metodi di controllo, pianificazione e valutazione economica. Viene inoltre data particolare importanza allo studio delle fasi del percorso dal progetto alla realizzazione, anche mediante l'analisi di casi studio nei diversi contesti professionali, operativi, produttivi e gestionali.</p> <p>Tale coordinamento rientra in una logica di più ampio respiro, volta alla valorizzazione delle peculiarità di ogni docente attraverso una cooperazione sinergica, al fine di equiparare l'offerta formativa delle singole sezioni e, al contempo, di arricchirla con approfondimenti spesso complementari.</p>				
3	Incentivare i contatti con il mondo del lavoro	Promozione dei tirocini facoltativi	Promozione di occasioni di incontro con il mondo del lavoro	
Stato di Attuazione a Ottobre 2017: In corso				
<p>Si è proceduto con l'ampliamento dell'offerta dei workshop tirocinanti, aumentandone il numero e coinvolgendo imprese e studi professionali anche trasversalmente ad altri corsi di studio (prodotto, moda e comunicazione), ad esempio durante le esperienze tenutesi con aziende quali Lago, Lancôme, Silent Gliss.</p>				
4	Rafforzare area delle tecnologie tramite conoscenze più specifiche per lo sviluppo dei laboratori progettuali	Istituzione di un laboratorio di tecnologia	Organizzazione di incontri per il coordinamento dei corsi legati all'ambito tecnologico e verifica della possibilità di inserire verifiche relative alla componente tecnologica all'interno dei laboratori	
Stato di Attuazione a Ottobre 2017: In corso				
<p>Area della tecnologia</p> <p>Nello specifico il coordinatore del CdS ha provveduto a organizzare una serie di incontri per il coordinamento dei corsi legati all'ambito tecnologico. È stato inoltre istituito un <i>Atelier di tecnologia</i> nel primo semestre del secondo anno che prevede il coordinamento tra i due moduli dell'Atelier stesso e una verifica dei contenuti rispetto al corso monodisciplinare di <i>Fattibilità del progetto</i>, inserito al secondo semestre dello stesso anno. La sinergia può esprimersi ad esempio nello sviluppare contenuti propedeutici e attività esercitative.</p> <p>Area della cultura materiale</p> <p>Si è inoltre avviata un'attività di verifica e consultazione con i docenti dell'area dei materiali per integrare maggiormente la cultura dei materiali con le specificità della cultura progettuale (Corso Integrato di <i>Materiali per il design degli interni</i>, anno 1). Tale azione è in corso e si auspica in futuro una maggiore relazione anche con i laboratori di progetto.</p>				
5	Rafforzare area del disegno	Verifica delle modalità di erogazione dei	Organizzazione di incontri per il coordinamento dei corsi legati all'ambito del	



		corsi in ambito del disegno e della rappresentazione	disegno e della rappresentazione	
	<p>Stato di Attuazione a Ottobre 2017: In corso</p> <p>Nello specifico il coordinatore del CdS ha provveduto a organizzare una serie di incontri per il coordinamento dei corsi legati all'ambito del disegno e della rappresentazione, al fine di verificare le modalità di erogazione dei corsi stessi:</p> <ul style="list-style-type: none"> <li>- individuando una figura di coordinamento generale dell'area del disegno e tre figure - titolari di corsi e laboratori all'interno del Corso di Studi - che garantiscano un coordinamento sia verticale (fra medesimi corsi) sia orizzontale (tra i diversi corsi della filiera del disegno), così da assicurare una distribuzione coerente ed omogenea dei contenuti;</li> <li>- redigendo un documento condiviso riguardante strumenti, argomenti e obiettivi dei corsi coinvolti. Tale documento viene inoltre presentato agli studenti all'inizio di ogni corso/laboratorio per garantire la chiarezza del percorso.</li> </ul> <p>Il livello di coordinamento e l'efficacia delle azioni intraprese saranno valutabili nel corso dell'attuale anno accademico.</p>			
6	Nuove modalità di esame di laurea	Tavolo di lavoro per condividere alternative al momento di esame	Preparazione portfolio e mostra lavori di laurea	
	<p>Stato di Attuazione a Ottobre 2017: In corso</p> <p>In seguito al percorso svolto dal tavolo di lavoro sulle nuove modalità di esame di laurea, il 3 ottobre 2017 la Giunta di Scuola ha approvato la nuova Guida all'Esame di Laurea della Scuola del Design (ordinamento 270/04, 509/99) in cui vengono modificate le modalità di svolgimento delle Lauree; in particolare, viene indicato nell' art. 4.1 – Esame di Laurea che l'esame consiste nella presentazione di un elaborato (poster, prototipo, video ecc.) che rappresenti il/i progetto/i sviluppato/i durante il <i>Laboratorio di sintesi finale</i> e di un portfolio che contenga progetti ed esperienze personali significative del proprio percorso formativo.</p> <p>Entrambi i prodotti sono elaborati sotto la guida del Relatore coadiuvato, per quanto riguarda il Portfolio, dal docente responsabile della redazione dello stesso, ove il CCS abbia così disposto.</p> <p>A discrezione dei Relatori sarà possibile integrare l'elaborato con disegni tecnici, booklet, ricerche, modelli ecc.</p>			

## 1 – DEFINIZIONE DEI PROFILI CULTURALI E PROFESSIONALE E ARCHITETTURA DEL CDS

DEFINIZIONE DELLA FIGURA CHE SI INTENDE OTTENERE ALL'USCITA DEL CICLO FORMATIVO, NEI SUOI PRINCIPALI ASPETTI CULTURALI E PROFESSIONALIZZANTI E CORRISPONDENZA FRA I PROFILI CULTURALI E PROFESSIONALI IN USCITA E I Percorsi formativi proposti.

### 1- a SINTESI DEI PRINCIPALI MUTAMENTI RILEVATI DALL'ULTIMO RIESAME CICLICO

Descrivere i principali mutamenti intercorsi dal Riesame ciclico precedente (ottobre 2013), anche in relazione alle azioni migliorative messe in atto nel CdS.

Nel Riesame ciclico precedente (ottobre 2013) venivano evidenziati i seguenti obiettivi:

#### 1. Adeguamento dell'offerta formativa a quanto stabilito dal DM. n.17, 2010

Dopo il Riesame del 2013 si è aperto un ampio dibattito con i docenti del CCS sulle possibili modifiche ordinamentali che dovevano adeguarsi alle richieste ministeriali, soprattutto per rivedere il profilo formativo.

Nel 2015/16 è stato adottato un nuovo ordinamento che ha visto l'aumento di cfu ai Laboratori (portati da 10 cfu a 12 cfu), una diminuzione di cfu per alcuni corsi monodisciplinari (con l'unica eccezione di *Atelier delle tecnologie* che è stato rivisto nei contenuti ed è stato portato a 12 cfu), l'aumento di 1 cfu per gli insegnamenti che prima erano da 5 cfu.

Sono state inoltre riviste alcune collocazioni di insegnamenti nel Manifesto:

- *Fattibilità del progetto* da modulo di *Economia del progetto* a corso indipendente, inizialmente previsto al terzo anno, è



stato portato al secondo anno;

- nel secondo anno anticipo di semestre del corso di *Storia dell'arte moderna*;
- *Antropologia* è stato portato al terzo anno per ottenere una maggiore relazione con i *Laboratori di sintesi finale*;
- Il *Laboratorio di sintesi finale* è rimasto da 20 cfu in quanto prevede l'introduzione di un modulo di supporto agli studenti per la predisposizione di un portfolio dei progetti (2 cfu);
- I corsi opzionali sono diventati due.

### 2. Garantire un'offerta didattica sufficientemente rappresentativa degli ambiti di intervento più significativi del design d'interni.

Sono stati rivisti i pesi dei Settori ICAR/16, ICAR/12, ICAR/22, ICAR/08, che differenziano maggiormente il profilo del laureato in Design degli interni rispetto a quello dei laureati di Prodotto, Moda e Comunicazione, CdS della medesima Classe attivi presso la Scuola del Design.

### 3. Valorizzare le conoscenze tecniche e tecnologiche.

È stato fatto un lavoro di coordinamento degli insegnamenti tecnologici (ICAR/08, ICAR/12, ICAR/22) al fine di avviare:

- una collaborazione fra i docenti che comprendesse un approfondimento di tematiche (tra *Atelier delle tecnologie e Fattibilità del progetto*);
- nuove modalità di svolgimento delle lezioni e di verifica degli esiti (in particolare sul modulo ICAR/12 di *Atelier delle tecnologie*);
- una modifica del *Laboratorio di rappresentazione dello spazio* in insegnamenti distinti, al fine di valorizzare le differenti tecniche informatiche e di applicazione progettuale.

## 1-b ANALISI DELLA SITUAZIONE SULLA BASE DEI DATI

*Descrizione (senza vincoli di lunghezza del testo)*

### *Analisi*

Il profilo recentemente rivisto è ritenuto ancora valido nella sua declaratoria.

Profilo professionale: Designer degli Interni.

### **Funzione in un contesto di lavoro:**

Figura dotata di conoscenze e competenze relative alla progettazione, produzione e valorizzazione dei prodotti industriali. Per prodotto industriale, così come questo termine è interpretato dalla Scuola del Design, non si intende semplicemente un prodotto materiale come un'automobile, un arredo, un oggetto, un abito, un accessorio, ma anche tutti gli elementi di comunicazione e costruzione di "senso" relativi a un prodotto, come gli aspetti di grafica e progettazione del marchio, piuttosto che i siti web, gli interni o una sfilata di moda.

La Laurea prepara figure di Tecnico del progetto, ovvero laureati in grado di svolgere la funzione di supporto a tutte le attività tecniche e progettuali che, dalla fase di ideazione, conducono alla fase di produzione e distribuzione del prodotto sul mercato, con connotazioni differenti per ciascuno dei Corsi di Laurea attivati.

I laureati del Corso di Laurea in Design degli interni svolgeranno attività come tecnico del progetto all'interno di strutture proprie delle professioni del progetto, all'interno di strutture aziendali che operano nel campo del Design degli interni (sia sul versante del prodotto finale sia su quello dei componenti, sia infine sul versante dei servizi), o presso istituzioni e enti pubblici e privati nonché società di progettazione. In particolare:

- tecnico per la progettazione di sistemi di allestimento;
- assistente alla progettazione di ambienti domestici;
- assistente alla progettazione di interni pubblici destinati alle funzioni sociali, culturali, educative, della cura e dell'ospitalità;
- tecnici di progetto di allestimenti per eventi temporanei e dell'exhibit;
- assistente nella ricerca e definizione di finiture, materiali e componenti;
- tecnici della rappresentazione di spazi;
- disegnatore progettista CAD di ambienti interni;
- tecnici della modellizzazione fisica e virtuale degli spazi;
- assistente alla progettazione del punto vendita;
- tecnico per allestimento stand fiere;
- tecnico della progettazione di arredi urbani;
- assistente alla progettazione di spazi destinati al lavoro.

### **Competenze associate alla funzione:**

Competenze specifiche per:

- utilizzare gli strumenti, i metodi e le tecniche finalizzati alla elaborazione di progetti che, a partire dall'analisi del contesto,



consentano un buon livello di integrazione tra gli aspetti tipologici, formali, funzionali e tecnologici;

- leggere i comportamenti degli utenti, il mondo dei bisogni, gli aspetti sociali, culturali, relazionali e psicologico-comportamentali, simbolici, ergonomici, percettivi che condizionano le modalità d'uso degli spazi;
- tradurre gli elementi di analisi nella elaborazione di soluzioni progettuali innovative, coerenti con le diverse modalità di fruizione contemporanea degli ambienti da parte degli utenti e con la disponibilità di risorse, anche attraverso la valutazione e la formulazione di ipotesi alternative;
- adottare le soluzioni più adeguate, dal punto di vista della qualità e dei costi, operando all'interno delle merceologie di prodotti destinati agli ambienti interni ed esterni (dalla componentistica tecnologica fino alle attrezzature d'arredo alle diverse scale-componenti);
- proporre, sotto l'aspetto delle soluzioni tecniche adottate e dei materiali impiegati, risposte progettuali che vadano nella direzione della sostenibilità dell'ambiente.

#### **Sbocchi occupazionali:**

Nell'area degli interni i profili in uscita dalla Laurea triennale sono definiti "Tecnici del progetto", con una specializzazione tecnica nell'area del progetto degli interni e dei sistemi di allestimento.

Rispondono alla domanda di formazione espressa dall'industria di prodotti di consumo, dalle pubbliche amministrazioni, dagli studi e dalle società di progettazione della comunicazione, degli interni e dell'allestimento, della moda, nonché dai settori della commercializzazione e distribuzione di questi prodotti.

Tali figure trovano spazio nelle aziende e nelle società di allestimento ed hanno avuto inoltre un buon riscontro nell'area commerciale di imprese orientate al punto vendita e al visual merchandising (arredamento, grande distribuzione, aziende della moda). Sono inoltre profili che operano spesso in studi professionali e società di progettazione.

Si ritiene che le premesse che hanno portato alla dichiarazione del carattere del CdS, nei suoi aspetti culturali e professionalizzanti sono sostanzialmente valide, in una visione programmatica di attualizzazione della figura professionale e in un quadro di continuo aggiornamento del mondo del lavoro. L'area di progettazione degli spazi e degli interni è di tale necessità (anche legata al processo di trasformazione dei comportamenti e di innovazione dell'attività dell'uomo) che risulta imprescindibile nell'ambito della programmazione della formazione del designer.

A conferma di una corretta progettazione del Corso di Laurea sono stati interpellati alcuni stakeholder rappresentativi del settore, di livello locale, nazionale e internazionale.

Gli incontri sono stati rivolti alle principali organizzazioni professionali, alle associazioni di settore e ad alcuni rappresentanti del mondo del lavoro. Tali stakeholder sono stati selezionati in funzione del loro profilo sia locale sia globale, così da coprire diversi punti di vista rappresentativi degli sbocchi professionali dei laureati.

Sulla base dei buoni risultati, soprattutto in termini di esiti occupazionali, raggiunti fino ad oggi dal Corso di Studio e sulla base dei riscontri ottenuti, si ritiene che il Corso di Laurea risponda bene, in termini di competenze professionali, alle esigenze manifestate dal mondo del lavoro. Tale risultato si riscontra anche nei numeri relativi alle richieste di accesso alla Laurea e al numero di laureati che decidono di inserirsi nel mondo del lavoro.

I diversi portatori di interesse coinvolti sopra menzionati hanno riconfermato l'attrattività del Corso di Laurea, in special modo rispetto all'innovazione, alla transdisciplinarietà e alle competenze grafico visive dimostrate.

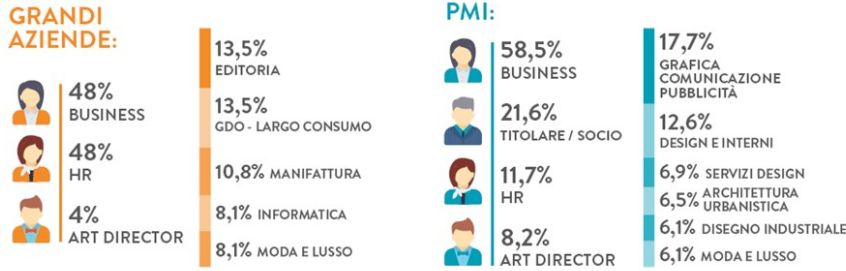
In particolare, si riscontra una maggiore presenza di laureati in design degli interni nelle PMI rispetto alle grandi aziende; in generale, dopo la più ampia presenza di professionalità legate al mondo del prodotto (Design del prodotto industriale e Design & Engineering) e alla comunicazione, i laureati in Design degli interni si collocano con un 7,7% di presenze nell'ambito aziendale. Questo dato dimostra un sempre più alto interesse da parte del mondo delle imprese verso la figura del designer degli interni, storicamente vincolato al mondo della libera professione e dei piccoli studi professionali, grazie al crescente interesse di aziende anche legate all'ambito del contract, del retail e dell'ospitalità.

Il legame con le imprese instaurato durante i workshop professionalizzanti dimostrano inoltre un crescente riconoscimento della figura del designer di interni (svincolato dalla più tradizionale figura dell'architetto), un riconoscimento attribuito anche per la sua trasversalità di competenze.

Viste le premesse si ritiene quindi indispensabile un monitoraggio e un dialogo continuo con il mondo del lavoro, anche attraverso la collaborazione con i docenti a contratto, al fine di soddisfare e anticipare le necessità di un contesto in continua evoluzione.



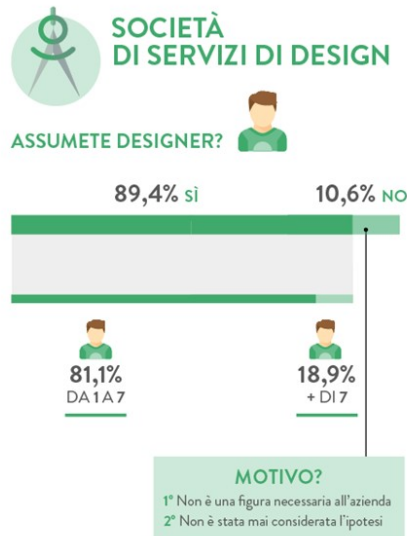
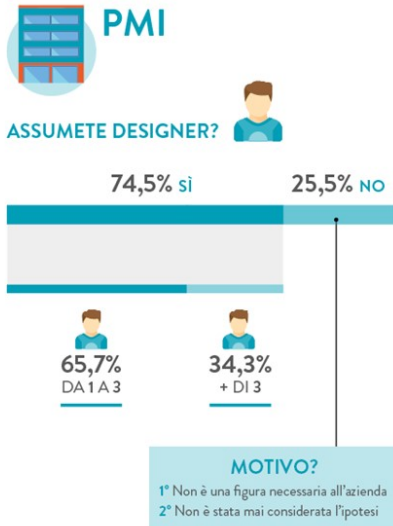
### CHI HA RISPOSTO ALLA SURVEY?



AREA SVILUPPO E RAPPORTI CON LE IMPRESE

POLITECNICO MILANO 1863

### PMI E SOCIETÀ DI DESIGN VOGLIONO I DESIGNER?



AREA SVILUPPO E RAPPORTI CON LE IMPRESE

POLITECNICO MILANO 1863





### IL DESIGNER NELLE SOCIETÀ DI SERVIZI DI DESIGN

#### MANSIONE:

- ART/DESIGN DIRECTOR
- GRAFICO COMUNICAZIONE
- 3D SPECIALIST
- INTERIOR DESIGNER
- DESIGN MANAGER
- INDUSTRIAL DESIGNER

#### AREA:

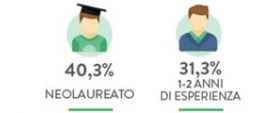
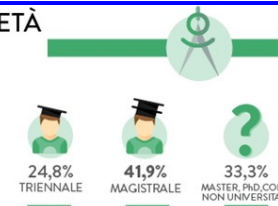
- 33,6% PROGETTAZIONE
- 28,1% COMUNICAZIONE/ADV
- 15,1% RICERCA E SVILUPPO

#### COMPETENZE HARD

- 1° Uso di software specialistici
- 2° Analisi progettuale
- 3° Analisi dei bisogni degli utenti
- 4° Conoscenze di branding
- 5° Grafica editoriale e pubblicitaria

#### COMPETENZE SOFT

- 1° Iniziativa e creatività
- 2° Conoscenza lingue straniere
- 3° Autonomia
- 4° Problem solving



#### SOFTWARE

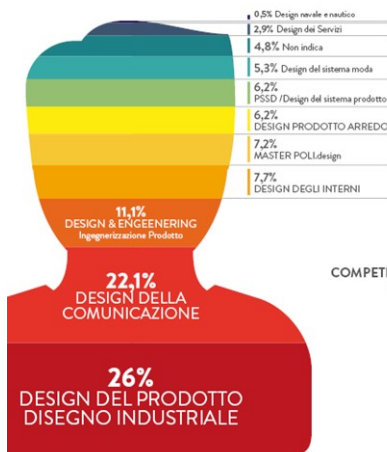
- 1° Adobe systems (indesign, photoshop, illustrator)
- 2° Rhinoceros
- 3° Autocad

#### SELEZIONE TRAMITE:



### LE AZIENDE E IL DESIGNER POLIMI

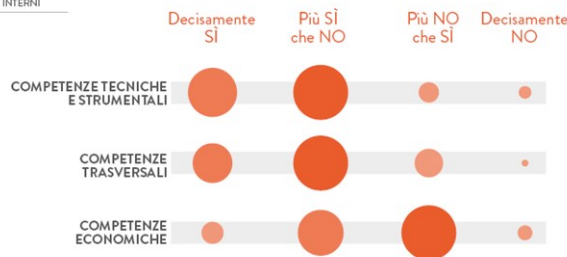
#### CHI?



#### ASSUMETE DESIGNER POLIMI?



#### LA FORMAZIONE DELLA SCUOLA DI DESIGN È ADEGUATA?





### L'ALUMNUS POLIMI NELLE GRANDI AZIENDE



ETÀ MEDIA  
34 ANNI

#### LAUREA IN:

- DESIGN DEL PRODOTTO
- DESIGN COMUNICAZIONE
- DESIGN DELLA MODA
- DESIGN DEGLI INTERNI

#### AREA:

- 27,7% PROGETTAZIONE
- 20,9% COMMERCIALE/MARKETING
- 16,4% COMUNICAZIONE/ADV
- 13,6% RICERCA E SVILUPPO



ITALIA  
75,6%



ESTERO  
24,4%

#### MANSIONE:

- MARKETING SPECIALIST
- FORMATORE
- GRAFICO COMUNICAZIONE
- INDUSTRIAL DESIGNER
- PROJECT MANAGER
- UX DESIGNER

37,4% INDETERMINATO  
3,4% AUTONOMO LIBERO PROFESSIONISTA  
37,4% DETERMINATO + APPRENDISTATO

### L'ALUMNUS POLIMI NELLE GRANDI AZIENDE

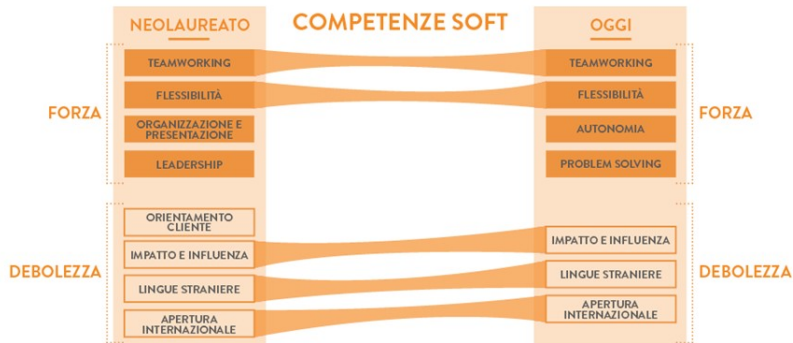
#### COMPETENZE HARD

TOP 5 PIU' NECESSARIE SUL LAVORO

- ANALISI PROGETTUALE
- PROJECT MANAGEMENT
- ANALISI DEI BISOGNI
- BRANDING
- COMPETENZE ECONOMICHE

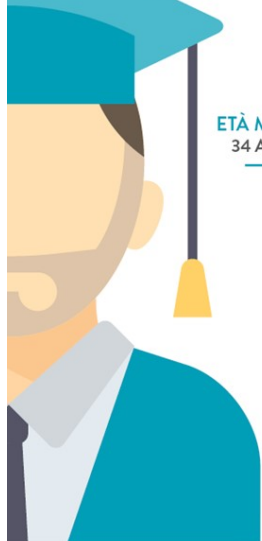
TOP 5 ACQUISITE AL POLITECNICO

- ANALISI PROGETTUALE
- MATERIALI PER IL DESIGN
- ANALISI DEI BISOGNI
- BRANDING
- SOFTWARE SPECIALISTICI





### L'ALUMNUS POLIMI NELLE PMI



ETÀ MEDIA  
34 ANNI

#### LAUREA IN:

- DESIGN DEL PRODOTTO
- DESIGN COMUNICAZIONE
- DESIGN DEGLI INTERNI
- DESIGN DELLA MODA

#### AREA:

- 39% PROGETTAZIONE
- 27% COMUNICAZIONE/ADV
- 8,6% UFFICIO TECNICO



ITALIA  
83%



ESTERO  
17%

#### MANSIONE:

- ART/DESIGN DIRECTOR
- INTERIOR/EXHIBIT DESIGNER
- GRAFICO COMUNICAZIONE
- INDUSTRIAL DESIGNER
- PROJECT MANAGER

18,2% INDETERMINATO  
38,2% AUTONOMO LIBERO PROFESSIONISTA  
28% DETERMINATO + APPRENDISTATO

### L'ALUMNUS POLIMI NELLE PMI

#### COMPETENZE HARD

TOP 5 PIU' NECESSARIE SUL LAVORO

- ANALISI PROGETTUALE
- PROJECT MANAGEMENT
- SOFTWARE SPECIALISTICI
- BRANDING
- COMPETENZE ECONOMICHE

TOP 5 ACQUISITE AL POLITECNICO

- ANALISI PROGETTUALE
- MATERIALI PER IL DESIGN
- SOFTWARE SPECIALISTICI
- PROCESSI PRODUTTIVI
- ANALISI BISOGNI UTENTI

#### COMPETENZE SOFT

##### NEOLAUREATO

- TEAMWORKING
- FLESSIBILITÀ
- INIZIATIVA
- CREATIVITÀ

FORZA

- ORIENTAMENTO CLIENTE
- LINGUE STRANIERE
- APERTURA INTERNAZIONALE

DEBOLEZZA

##### OGGI

- APERTURA INTERNAZIONALE
- FLESSIBILITÀ
- ORGANIZZAZIONE E PRESENTAZIONE
- PROBLEM SOLVING

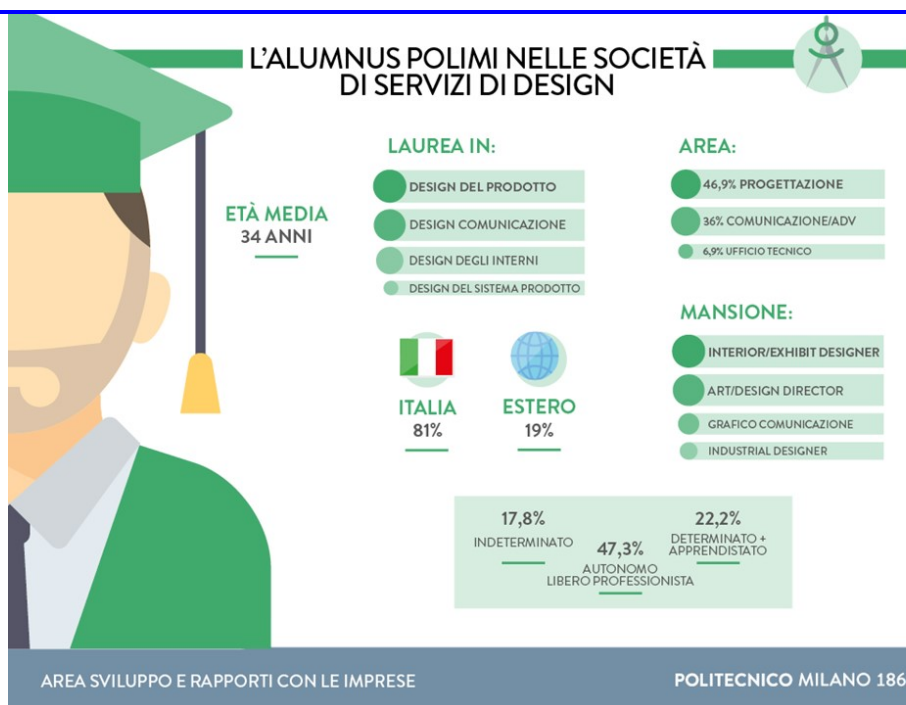
FORZA

- IMPATTO E INFLUENZA
- LINGUE STRANIERE
- APERTURA INTERNAZIONALE

DEBOLEZZA



## L'ALUMNUS POLIMI NELLE SOCIETÀ DI SERVIZI DI DESIGN



Per quanto riguarda lo status occupazionale più della metà dei laureati risulta essere occupato a 2/18 mesi dal conseguimento del titolo di laurea. Nel 10,6% dei casi il laureato trova occupazione subito dopo la laurea, tale percentuale si riduce nei mesi successivi, per poi arrivare ad un 40,4% dopo 7 mesi ed oltre. Si ritiene che tale dato derivi dall'usanza di effettuare un periodo di tirocinio prima di iniziare una collaborazione continuativa sia presso aziende che presso studi professionali. Circa il 60% dei laureati dichiara inoltre che la formazione professionale acquisita durante il Corso di Studi è adeguata al lavoro svolto.

Lo Status occupazionale dei Laureati Italiani a 12/18 mesi dal conseguimento del titolo

		INTbv			DES		
		2013	2014	2015	2013	2014	2015
<b>popolazione</b>		144	172	173	454	455	505
<b>intervistati</b>		114	131	123	350	342	344
<b>copertura (%)</b>		79,2	76,2	71,1	77,1	77,1	68,1
<b>tasso di occupazione</b>		64,1	71,2	80,0	69,1	77,4	79,3
Mi può indicare qual è attualmente la sua situazione occupazionale? (%)	Occupato	43,9	56,5	55,3	53,1	59,9	61,3
	Disoccupato in cerca di nuova occupazione	14,9	11,5	4,9	13,4	9,6	9,0
	In cerca di prima occupazione	9,6	11,5	8,9	10,3	7,9	7,0
	Studente	30,7	18,3	28,5	22,3	20,5	19,8
	Non studia e non cerca lavoro	0,0	0,0	1,6	0,3	0,3	2,0
	Non indica	0,9	2,3	0,8	0,6	1,8	0,9
	<b>Totale rispondenti</b>	114	131	123	350	342	344
Dopo quanti mesi dalla laurea ha trovato un primo lavoro? [% al netto dei pre-occupati]	subito dopo la laurea	5,7	8,2	10,6	4,1	7,7	8,2
	dopo 1 mese	8,6	18,4	4,3	8,3	14,0	10,4
	dopo 2 mesi	8,6	16,3	12,8	10,7	16,8	18,7
	dopo 3 o 4 mesi	8,6	8,2	12,8	14,0	13,3	17,2
	dopo 5 o 6 mesi	11,4	12,2	8,5	12,4	13,3	7,5
	dopo 7 mesi e oltre	37,1	24,5	40,4	33,9	19,6	32,1
	Non sa/Non indica o incongrua	20,0	12,2	10,6	16,5	15,4	6,0
	<b>Totale rispondenti</b>	35	49	47	121	143	134
Che tipo di formazione è necessaria per accedere al lavoro che fa? (%)	una laurea qualsiasi	12,0	6,8	2,9	5,9	6,3	3,3
	laurea di specifica area disciplinare	48,0	55,4	39,7	44,1	49,8	44,5
	esclusivamente il mio tipo di laurea	12,0	9,5	20,6	19,4	15,1	20,9
	non è necessaria la laurea	28,0	23,0	33,8	30,1	25,9	28,9
	Non sa/risponde	0,0	5,4	2,9	0,5	2,9	2,4
<b>Totale rispondenti</b>	50	74	68	186	205	211	
La formazione professionale acquisita all'università è adeguata al suo attuale lavoro? (%)	Molto	22,0	24,3	29,4	31,7	29,8	42,7
	Abbastanza	26,0	43,2	30,9	33,9	41,5	32,2
	Poco	28,0	20,3	22,1	22,0	19,0	14,7
	Per niente	22,0	9,5	13,2	11,3	8,3	7,6
	Non sa/risponde	2,0	2,7	4,4	1,1	1,5	2,8
<b>Totale rispondenti</b>	50	74	68	186	205	211	



### DESIGN DEGLI INTERNI

Indagine Occupazionale 2016

#### Laureati Triennali intervistati a 12 mesi dalla laurea

I Laureati Triennali in Design degli Interni che non hanno proseguito gli studi presso il Politecnico di Milano nel 2014 risultano essere 172 per la sede di Milano Bovisa. Le interviste complessivamente realizzate sono 131 pari al 76,2% del totale dei Laureati.

#### Campione analizzato



#### Laureati Triennali totali

172

#### Laureati Triennali intervistati

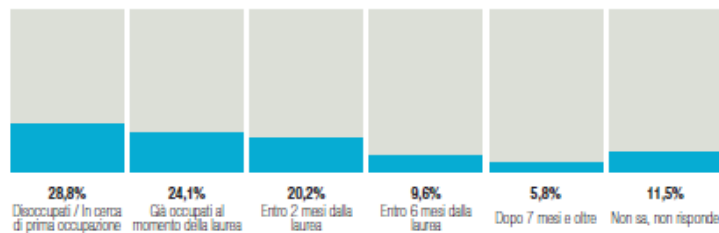
131

#### Situazione occupazionale



Tasso di occupazione 71,2%  
Tasso di disoccupazione 28,8%

#### In quanto tempo trovano lavoro



28,8% Disoccupati / In cerca di prima occupazione  
24,1% Già occupati al momento della laurea  
20,2% Entro 2 mesi dalla laurea  
9,6% Entro 6 mesi dalla laurea  
5,8% Dopo 7 mesi e oltre  
11,5% Non sa, non risponde

#### Retribuzione mensile media netta



€ 981

#### Tipologia di attività



Dipendente 82,4%  
Autonomo 17,6%

#### Tipologia di contratto (dipendenti)



Tempo indeterminato 22,4%  
Tempo determinato 15,5%  
Apprendistato 19,0%  
Stage 22,4%  
Altro 20,7%

#### Dimensione azienda (nr. addetti)



1 - 49 88,4%  
50 - 499 8,3%  
> 500 3,3%

#### Come hanno trovato lavoro



Enti di intermediazione 5,6%  
CareerService 8,5%  
Stage di iniziativa personale 16,9%  
Contatti diretti / iniziativa personale 69,0%

#### Ha svolto attività di tirocinio



Sì, durante gli studi universitari 13,5%  
Sì, dopo il conseguimento del titolo 50,0%  
No 36,5%



DESIGN DEGLI INTERNI

Indagine Occupazionale 2017

Laureati Triennali intervistati a 12 mesi dalla laurea

I Laureati Triennali in Design degli Interni che non hanno proseguito gli studi presso il Politecnico di Milano nel 2015 risultano essere 173 per la sede di Milano Bovisio. Le interviste complessivamente realizzate sono 123 pari al 71,1% del totale.

Campione analizzato



Laureati Triennali totali

173

Laureati Triennali intervistati

123

Situazione occupazionale



Tasso di occupazione 80%
Tasso di disoccupazione 20%

In quanto tempo trovano lavoro



20% Disoccupati / In cerca di prima occupazione
24,7% Già occupati al momento della laurea
15,3% Entro 2 mesi dalla laurea
11,8% Entro 6 mesi dalla laurea
22,4% Dopo 7 mesi o altro
5,8% Non indica

Retribuzione mensile media netta



€ 1055

Tipologia di attività



Dipendente 88,2%
Autonomo 11,8%

Tipologia di contratto (dipendenti)



Tempo indeterminato 12,1%
Tempo determinato 37,8%
Apprendistato 28,7%
Stage 19,8%
Altro 11,6%

Dimensione azienda (nr. addetti)



1 - 49 88,3%
50 - 499 15,7%
> 500 3,0%

Come hanno trovato lavoro



Enti di intermediazione 6,2%
CareerService 9,2%
Stage di iniziativa personale 12,9%
Contatti diretti / iniziativa personale 72,9%

Ha svolto attività di tirocinio



Sì, durante gli studi universitari 13,2%
Sì, dopo il conseguimento del titolo 47,1%
No 39,7%

L'80% degli intervistati risulta occupato, con una retribuzione media in crescita (1.055 euro rispetto al 891 euro nel 2016). Più della metà degli intervistati dichiara di aver svolto attività di tirocinio, ma solo il 13,2% durante gli studi. Da tale dato emerge la necessità di comunicare maggiormente agli studenti la possibilità di effettuare un tirocinio durante il periodo del corso di studi, in modo da affacciarsi in modo più diretto nel mondo del lavoro dopo il conseguimento della laurea.



Indagine Occupazionale 2017

*Triennali Italiani che lavorano all'estero***4,4%***Che tipo di formazione è necessaria per accedere al lavoro che fa?*

Una laurea qualsiasi	3,1%
Una laurea di una specifica area disciplinare	40,9%
Esclusivamente il mio tipo di laurea	21,2%
Non è necessaria la laurea	34,8%

*La formazione professionale acquisita all'università è adeguata al suo lavoro?*

Decisamente sì	30,8%
Più sì che no	32,3%
Più no che sì	23,1%
Decisamente no	13,8%

*Punti di forza*

Dalle interviste agli studenti appena entrati nel mondo del lavoro emerge un apprezzamento per la preparazione ricevuta nel Corso di Laurea. La specificità del Corso di Studi viene valutata positivamente sia dagli studenti che dal mondo del lavoro. In particolare, si riscontra una grande coerenza tra la specificità del Corso di Studi e l'ambito di inserimento lavorativo. Si ritiene inoltre positivo che il 60% dei laureati ritenga necessaria una laurea in una determinata area disciplinare per accedere al lavoro svolto e che il 20% affermi che è necessaria la specifica laurea in design degli interni.

*Aree da migliorare*

Il CdS si pone come Azione di miglioramento la revisione delle Aree di apprendimento, specialmente nell'ambito del project management, delle competenze economiche e degli aspetti legati alla gestione della professione (valore della proprietà intellettuale, riconoscimento economico, gestione contratti, ruolo delle associazioni professionali, ecc).

Si evidenzia, inoltre, la necessità di comunicare maggiormente la possibilità di effettuare un tirocinio durante il corso di studi, anche in sostituzione dei workshop tirocinanti. In questa direzione si potrebbero avviare attività di promozione degli stage.



## 2 - L'ESPERIENZA DELLO STUDENTE

ANALISI DEGLI ASPETTI DELLA DIDATTICA INCENTRATI SULLO STUDENTE, DELL'UTILIZZO DI METODOLOGIE AGGIORNATE E FLESSIBILI E ACCERTAMENTO DELLE COMPETENZE ACQUISITE

### 2-a SINTESI DEI PRINCIPALI MUTAMENTI INTERCORSI DALL'ULTIMO RIESAME CICLICO

Descrivere i principali mutamenti intercorsi dal Riesame ciclico precedente (ottobre 2013), anche in relazione alle azioni migliorative messe in atto nel CdS.

Per le attività di orientamento l'Ateneo si avvale dei servizi offerti dal Servizio Orientamento di Ateneo (ACRE). L'attività del Servizio Orientamento di ateneo è finalizzato alla diffusione delle informazioni relative all'offerta formativa, alle modalità di ammissione e ai servizi offerti agli studenti del Politecnico.

Si intende, così, fornire agli utenti gli strumenti utili a una scelta il più possibile consapevole del percorso universitario. Le attività del servizio si articolano in incontri nelle scuole, partecipazione a eventi di orientamento, organizzazione di eventi e attività di orientamento (open day, corsi in supporto alla preparazione ai test di ammissione, summer school, ecc.), oltre che nel quotidiano canale di assistenza 'ad personam', tramite lo sportello 'in presenza', lo sportello mail e quello telefonico.

Su richiesta delle scuole o di singoli studenti vengono organizzate visite didattiche ai laboratori caratterizzanti i Corsi di Studio.

Nello specifico gli utenti possono contattare il Servizio Orientamento tramite:

- Sportello mail - Sportello telefonico - Sportello in presenza

Gli studenti delle superiori possono inoltre ricevere informazioni sul Politecnico tramite:

- lo sportello Facebook (i nostri studenti tutor rispondono - secondo un calendario prestabilito - alle domande dei ragazzi dalla pagina facebook del Politecnico);  
- il servizio Whatsapp dell'orientamento.

Gli studenti interessati possono trovare informazioni sull'offerta formativa, su tempi e modalità di ammissione, oltre che sui servizi del Politecnico di Milano, sui siti:

- <http://www.poliorientami.polimi.it/> (per gli studenti italiani);

- <http://www.polinternational.polimi.it/> (per gli studenti internazionali);

entrambi riportano le informazioni relative ai Corsi di Studio previsti per l'anno accademico al quale i prospective students possono iscriversi, piuttosto che all'offerta formativa dell'anno accademico in corso.

### 2-b ANALISI DELLA SITUAZIONE SULLA BASE DEI DATI

#### Orientamento in ingresso:

Le attività di Ateneo si articolano in incontri nelle scuole, partecipazione a eventi di orientamento, organizzazione di eventi e attività di orientamento (open day, corsi in supporto alla preparazione ai test di ammissione, summer school, ecc.), oltre che nel quotidiano canale di assistenza 'ad personam', tramite lo sportello 'in presenza', lo sportello mail e quello telefonico.

Su richiesta delle scuole secondarie o di singoli studenti vengono organizzate visite didattiche ai laboratori caratterizzanti i corsi di studio.

Il CdS partecipa attivamente a tutte le iniziative dell'Ateneo.

Vengono sotto riportati i dati relativi alle presenze registrate alle presentazioni del Corso durante l'Open Day.

Il numero di studenti è sempre alto e dal 2011 ad oggi è stabilmente superiore a 1.600 presenze, con punte di 2.321 nel 2014.

	2010	2011	2012	2013	2014	2105	2016	2017
<b>open day</b>								
Design degli Interni	1.591	1.680	1.810	1.930	2.321	1.928	1.933	1.722

#### Orientamento e tutorato in itinere

Le attività di orientamento e tutorato sono distinte dalle attività didattiche istituzionali, anche se possono essere a servizio, o a complemento, di queste. Le attività di tutorato possono essere svolte da studenti della laurea magistrale, da dottorandi, da docenti e da esterni.

A livello di Ateneo le suddette attività sono articolate nei seguenti servizi:

- orientamento didattico per le matricole e per gli studenti degli anni successivi;
- incontri di sostegno didattico tenuti da docenti (per facilitare le scelte di inserimento e di apprendimento degli studenti);
- attività di assistenza/accolgenza per le matricole dei corsi di Laurea triennale sia a sportello che via mail;
- supporto agli studenti stranieri iscritti ai corsi di Laurea Magistrale in lingua inglese e agli studenti in mobilità internazionale;
- assistenza per seminari di ripasso e di recupero;
- assistenza presso aule informatizzate, biblioteche e laboratori;
- assistenza nel reperimento e sviluppo di materiale didattico.





Per il CdS le attività sono gestite dalla Scuola su indicazione del Consiglio di Corso di Studio.

In particolare per i corsi di primo anno, il cui mancato superamento blocca l'accesso al Laboratorio di terzo anno, il CdS sostiene con impegno l'attivazione di corsi di tutorato per supportare gli studenti.

#### Orientamento in uscita

Il Politecnico di Milano offre ai propri studenti, tramite il Career Service, un servizio continuo di orientamento professionale e accompagnamento al lavoro con il fine di favorire l'employability degli studenti e garantire l'occupazione e la soddisfazione occupazionale dei neolaureati.

Il servizio funziona grazie alla creazione di partnership con le imprese a livello nazionale e internazionale. Queste imprese vengono regolarmente in Ateneo e utilizzano il portale web del Career Service per promuovere la loro immagine aziendale, per assumere direttamente e anche per aiutare gli studenti a comprendere i settori di impiego, le modalità più efficaci per la ricerca attiva del lavoro, i ruoli professionali e i percorsi di carriera, ecc.

#### Conoscenze richieste in ingresso e recupero delle carenze

L'iscrizione al primo anno dei corsi di Laurea della Scuola di Design del Politecnico di Milano è subordinata al sostenimento di una prova finalizzata ad accertare il possesso delle conoscenze richieste per l'ammissione.

Lo studente, all'atto dell'iscrizione al test può esprimere le sue preferenze, in ordine di priorità, sui corsi di Laurea di suo interesse.

Gli studenti idonei vengono allocati sui posti disponibili, in rigoroso ordine di merito e in funzione delle preferenze espresse dagli stessi all'atto dell'iscrizione al test.

La graduatoria con l'indicazione di un solo corso al quale sarà possibile immatricolarsi, viene pubblicata on-line sull'Albo ufficiale dell'Ateneo.

Il test di Design si svolge tramite l'utilizzo di Personal Computer ubicati in aule informatizzate all'interno dell'Ateneo e consiste in 60 quesiti, sulle seguenti materie: geometria e rappresentazione, logica, comprensione verbale, storia del design, storia dell'arte e cultura generale.

Ulteriori informazioni sono disponibili nel Regolamento didattico e nella SUA-CdS.

Gli OFA (Obblighi Formativi Aggiuntivi) vengono attribuiti sulla base dell'esito del test di ammissione. Lo studente può vedere l'esito del test e l'attribuzione di eventuali OFA mediante la pubblicazione della graduatoria finale.

Per quanto riguarda il recupero delle carenze (OFA) ogni anno a settembre, prima dell'inizio delle lezioni, si svolgono i Corsi di ripasso di fisica e matematica (ex Corsi di recupero OFA) rivolti a tutte le nuove matricole dell'Ateneo.

I corsi vengono intesi come complementi e integrazioni dei rispettivi MOOC (<http://www.pok.polimi.it>), che sono stati i primi tre MOOC prodotti dal Politecnico.

Agli studenti viene segnalato di seguire le video-lezioni on-line prima dell'inizio dei corsi, così come le altre forme didattiche presenti sui MOOC (esercizi, approfondimenti, simulazioni, quiz, forum...); inoltre all'inizio, durante e al termine dei corsi vengono erogati in aula quiz on-line in tempo reale così che gli studenti abbiano una prima occasione di auto-verifica della comprensione.

L'Ateneo organizza per i propri studenti anche corsi di apprendimento o approfondimento della lingua inglese.

#### Organizzazione di percorsi flessibili e metodologie didattiche

Attualmente non sono previste iniziative di supporto per gli studenti con esigenze specifiche (fuori sede, stranieri, lavoratori, diversamente abili o con figli piccoli) in quanto ogni studente può scegliere una "velocità di percorrenza" degli studi in base al numero di CFU che inserisce nel Piano degli Studi. Il numero dei CFU inseriti nel Piano degli Studi è anche un elemento che incide sull'importo delle tasse e contributi. La presentazione di un Piano degli studi con un numero di CFU inferiore a 60 (ma non inferiore a 30) è consigliato agli studenti che non possono impegnarsi negli studi a tempo pieno.

Per gli studenti con disabilità è attivo un Servizio che può fornire orientamento e sostegno e dare tutte le informazioni utili per:

- lo svolgimento dei test di ammissione
- l'avvio delle pratiche di segreteria
- l'accessibilità della vita nell'Ateneo
- i servizi di accompagnamento
- le attrezzature e la teledidattica

Il servizio è composto da professionisti capaci di intervenire in ogni momento del percorso formativo e offre a studenti in situazioni di disabilità supporto personalizzato e servizi tecnici e didattici.

Il CdS ha in questi anni affrontato casi di studenti con necessità particolari legate a problemi di salute o esigenze familiari. Con gli uffici e i docenti si è cercato di tenere in considerazione questi casi particolari cercando di evitare l'abbandono degli studi.

Il Coordinatore in prima persona, preso atto della situazione, prende accordi con i docenti e supporta gli studenti.

#### Internazionalizzazione della didattica

Il Politecnico di Milano offre ai propri studenti l'opportunità di fare un'esperienza di mobilità internazionale nell'ambito del programma comunitario Erasmus+, all'interno del piano di azione della Commissione Europea per la cooperazione transnazionale nel settore dell'istruzione, nonché grazie ad accordi stipulati con numerose istituzioni partner in ambito extra-europeo.

Il CdS ha promosso inoltre l'organizzazione di workshop internazionali, come nel caso del percorso congiunto con la Hasselt University e la partecipazione al workshop internazionale "Stop City", parte di un progetto di ricerca franco-italiano, svoltosi nella edizione 2016 a Novi Sad, Serbia.

È stato inoltre svolto un workshop congiuntamente alla Middlessex University che ha coinvolto anche la Ohio State University sul tema degli spazi per la scrittura e i learning landscapes.

Proseguono, inoltre, le iniziative e gli scambi promossi nel quadro di "GIDE" (Group for International Design Education), consorzio internazionale di Scuole di Design.

Modalità di verifica dell'apprendimento

Il contributo dei singoli insegnamenti al conseguimento dei risultati di apprendimento attesi del Corso di studio, tenendo conto della valenza dei contenuti di ciascun insegnamento e facendo riferimento alla distinzione fra le diverse tipologie di attività formative - base (A), caratterizzanti (B) e affini o integrative (C)-, è sintetizzato nella tabella seguente:

Anno-semester	Insegnamenti e Attività formative che contribuiscono al raggiungimento del risultato	CFU	Risultati di apprendimento attesi					
			Tipologia insegnamento*	Conoscenza e comprensione	Capacità di applicare conoscenza e comprensione	Autonomia di giudizio	Abilità comunicative	Capacità di apprendimento
1-1	CURVE E SUPERFICI PER IL DESIGN	6	A	X	X			X
1-1	LABORATORIO DEL DISEGNO	12	A,B	X	X	X	X	X
1-1	MATERIALI PER IL DESIGN DEGLI INTERNI	6	C	X	X			X
1-1	STORIA DEL DESIGN E DELL'ARCHITETTURA	6	A	X	X	X		X
1-2	LABORATORIO DI ELEMENTI VISIVI DEL PROGETTO	12	A,B,C	X	X	X	X	X
1-2	LABORATORIO DI FONDAMENTI DEL PROGETTO	12	A,B,C	X	X	X	X	X
1-2	STRUMENTI E METODI DEL PROGETTO	6	A,B	X	X			X
2-1	ATELIER DELLA TECNOLOGIA	12	A,B	X	X			X
2-1	LABORATORIO DI METAPROGETTO	12	A,B,C	X	X	X	X	X
2-1	LABORATORIO DI MODELLAZIONE DIGITALE DELLO SPAZIO	6	A,B	X	X	X	X	X
2-1	STORIA DELL'ARTE MODERNA	6	A	X	X	X		X
2-2	LABORATORIO DI DESIGN DEGLI INTERNI	12	A,B	X	X	X	X	X
2-2	FATTIBILITÀ DEL PROGETTO	6	B	X	X			X
2-2	SIMULAZIONE DI INTERNI	6	A,B	X	X			X
2-2	PROGETTAZIONE ILLUMINOTECNICA	6	A,B	X	X			X
3-1	LABORATORIO DI SINTESI FINALE	20	A,B	X	X	X	X	X
3-1	DESIGN E ARTI	6	B	X	X	X		X
3-2	ANTROPOLOGIA	6	C	X	X	X		X
3-1/2	CORSI A SCELTA*	6+6	A,B,C	X	X	X	X	X
3-2	WORKSHOP TIROCINANTE	5	---		X	X	X	X
3-2	PREPARAZIONE ELABORATO DI LAUREA	5	---		X	X	X	X

\*) I corsi a scelta possono avere risultati di apprendimento differenti a seconda della tipologia di corso, monodisciplinare, integrato, laboratoriale e dai contenuti.

Le diverse modalità di verifica previste dagli insegnamenti inclusi nel piano di studio contribuiscono al raggiungimento dei risultati di apprendimento attesi, sempre definiti in accordo ai 5 descrittori di Dublino:

Descrittori di Dublino: 1-Conoscenza e capacità di comprensione; 2-Capacità di applicare conoscenza e comprensione; 3-Autonomia di giudizio; 4-Abilità comunicative; 5-Capacità di apprendimento



Modalità di verifica	Descrizione	Risultato di apprendimento perseguito
Prova scritta	<ul style="list-style-type: none"> <li>risoluzione di problemi numerici</li> <li>domande di carattere teorico a risposta multipla sugli argomenti del corso</li> <li>domande di carattere teorico a risposta aperta sugli argomenti del corso</li> </ul>	<ul style="list-style-type: none"> <li>1,2</li> <li>1</li> <li>1,4</li> </ul>
Esame orale	<ul style="list-style-type: none"> <li>domande di carattere teorico sugli argomenti del corso</li> <li>domande volte a evidenziare la capacità dello studente di elaborare collegamenti fra i vari argomenti del corso e con gli insegnamenti precedenti</li> </ul>	<ul style="list-style-type: none"> <li>1,4</li> <li>2,3,4</li> </ul>
Valutazione relazione tecnica	<ul style="list-style-type: none"> <li>valutazione (di gruppo o individuale) delle relazioni preparate in sede di esercitazione</li> </ul>	<ul style="list-style-type: none"> <li>2,3,4</li> </ul>
Valutazione elaborato di laboratorio	<ul style="list-style-type: none"> <li>valutazione (di gruppo o individuale) delle attività sviluppate in sede di laboratorio informatico, progettuale e sperimentale</li> </ul>	<ul style="list-style-type: none"> <li>1,2,3,4,5</li> </ul>
Presentazione orale	<ul style="list-style-type: none"> <li>presentazione (di gruppo o individuale) di attività sviluppate nell'ambito di un corso</li> </ul>	<ul style="list-style-type: none"> <li>1,2,4,5</li> </ul>
Valutazione prova finale	<ul style="list-style-type: none"> <li>presentazione e discussione di un'attività svolta in modo autonomo dall'allievo, nell'ambito degli insegnamenti</li> </ul>	<ul style="list-style-type: none"> <li>1,2,3,4,5</li> </ul>

Descrittori di Dublino: 1-Conoscenza e capacità di comprensione; 2-Capacità di applicare conoscenza e comprensione; 3-Autonomia di giudizio; 4-Abilità comunicative; 5-Capacità di apprendimento

#### Aree da migliorare

È opportuno che la Scheda di ogni insegnamento contenga una parte compilata dal CdS con i Risultati di apprendimento attesi e previsti in fase di programmazione didattica, oltre che una parte di dettaglio elaborata dal docente che preveda chiare modalità di sostenimento dell'esame e dei risultati di apprendimento perseguiti.

Dal 2013, in Ateneo, è cresciuta l'attenzione nei confronti delle modalità innovative di erogazione della didattica.

Si sono registrati significativi cambiamenti nel merito delle competenze richieste in uscita e delle caratteristiche degli studenti in ingresso al Politecnico. Questo richiede una evoluzione dei modelli didattici.

Il CdS desidera impegnarsi nello studio di iniziative culturali atte a potenziare competenze trasversali/soft skills e insegnamenti erogati in modalità innovativa.

### 3 – RISORSE DEL CDS

ANALISI DELLA DISPONIBILITÀ DI ADEGUATE RISORSE DI PERSONALE DOCENTE E TECNICO-AMMINISTRATIVO E DI SERVIZI E CHE LE STRUTTURE DEDICATE SIANO ADATTE ALLE ESIGENZE DIDATTICHE E ACCESSIBILI AGLI STUDENTI

#### 3- a SINTESI DEI PRINCIPALI MUTAMENTI INTERCORSI DALL'ULTIMO RIESAME CICLICO

Descrivere i principali mutamenti intercorsi dal Riesame ciclico precedente (ottobre 2013), anche in relazione alle azioni migliorative messe in atto nel CdS.

Si rileva dalle osservazioni degli studenti la mancata consapevolezza della possibilità di fare stage in sostituzione dei workshop curriculare o facoltativi.

Gli studenti, inoltre, segnalano di non avere consapevolezza del ruolo dei Rappresentanti degli studenti.

Gli studenti lamentano restrizione sull'orario di apertura delle Segreterie Studenti, ma si fa presente che tale rilevazione è successiva all'introduzione della richiesta di Assistenza on-line.

L'Ateneo sta facendo un grosso investimento per ridurre gli sportelli fisici.

A livello di Scuola, nei momenti di maggiore affluenza legata alla presentazione del Piano degli Studi e alle allocazioni, si è registrata una significativa riduzione della presenza agli sportelli fisici a favore di quelli virtuali.

L'esperienza di questa modalità sarà accertata nei prossimi anni.



Nel 2013 rispetto alle infrastrutture si denunciava una certa insoddisfazione solo per il dato relativo alla temperatura degli spazi didattici (aule e laboratori).

Gli altri aspetti infrastrutturali, sia in termini di strutture fisiche, sia di servizi (segreteria studenti, biblioteche, copertura wi-fi ecc) erano valutati nel complesso positivamente.

Oggi vengono manifestate alcune carenze per quanto riguarda le dotazioni di prese di corrente e le connessioni wi-fi, suggerendo un adeguamento delle infrastrutture ad un approccio alla didattica più contemporaneo.

### 3- b ANALISI DELLA SITUAZIONE SULLA BASE DEI DATI

#### Analisi

#### Docenti di Riferimento

Classe	Scuola	Livello	Corso di studi	Codice corso	AA	# CdS nella classe 17/18	CdS	media Ateneo	media Area Geografica	media Italia
L-4	DES	1 liv.	Design Degli Interni	1087	2017/18	4	100,0%	100,0%	-	-
L-4	DES	1 liv.	Design Degli Interni	1087	2016/17		100,0%	100,0%	-	-
L-4	DES	1 liv.	Design Degli Interni	1087	2015/16		100,0%	100,0%	97,6%	91,4%
L-4	DES	1 liv.	Design Degli Interni	1087	2014/15		100,0%	100,0%	97,5%	93,8%
L-4	DES	1 liv.	Design Degli Interni	1087	2013/14		100,0%	100,0%	93,8%	95,9%

La definizione dei Docenti di riferimento è un processo gestito direttamente a livello di Scuola su cui il CdS ha limitate possibilità di intervento. La scelta dei docenti, effettuata dal Preside della Scuola, avviene in fase anticipata rispetto alla completa copertura di tutti gli insegnamenti; vengono pertanto selezionati i soli docenti interni che svolgono attività didattica nel CdS quale "compito istituzionale" o per "affidamento".

L'indicatore individuato dall'ANVUR, "quota di docenti di riferimento di ruolo appartenenti a SSD base o caratterizzanti la classe" è quindi poco significativo rispetto alla disponibilità di docenti adeguati, per numerosità e qualificazione, a sostenere le esigenze del CdS.

I dati riportati in tabella evidenziano in ogni caso il rispetto del valore di riferimento (66%) indicato dall'ANVUR.

#### Rapporto studenti iscritti/docenti complessivo (pesato per le ore di docenza)

Per quanto riguarda l'indicatore ANVUR relativo al rapporto studenti iscritti/docenti complessivo (pesato per le ore di docenza) i dati sono riportati in tabella e come si può osservare i valori dell'indicatore per il CdS sono sempre inferiori al valore di riferimento, pari ad un terzo della numerosità di riferimento della classe (costo standard).

Corso di studi	Codice corso	Valore di riferimento	AA	CdS			media Ateneo			media Italia			media Area Geografica Nord-Ovest		
				iscritti	FTE Docenti	Indicatore	iscritti	FTE Docenti	Indicatore	iscritti	FTE Docenti	Indicatore	iscritti	FTE Docenti	Indicatore
Design Degli Interni	1087	75	2016/17	820	39,21	20,91	651,67	28,19	23,11	-	-	-	-	-	-
Design degli Interni			2015/16	805	35,09	22,94	681,25	27,96	24,36	448,64	18,88	23,76	622,43	23,27	26,75
Design degli Interni			2014/15	866	41,19	21,02	667,00	29,27	22,79	435,36	17,97	24,23	610,29	23,31	26,18
Design degli Interni			2013/14	848	34,26	24,75	637,75	33,08	19,28	417,18	16,94	24,63	589,57	25,76	22,89

Iscritti = Numero di studenti iscritti al CdS nell'a.a. X/X+1 (Fonte ANS - Anagrafe Nazionale Studenti)

Docenti FTE = sommatoria delle ore di didattica erogate da ciascun docente all'interno del CdS oggetto della scheda, diviso per 120 (ossia le ore di didattica attese per un professore ordinario). Il risultato è una misura del concetto di Full Time Equivalent Professor. (Fonte: SUA-CdS, didattica erogata)

Valore di riferimento = un terzo del valore di riferimento della classe (ANVUR)

Media Ateneo: il valore restituito, utile al benchmark, restituisce il valore medio complessivo dei Corsi di Studio della stessa classe nell'Ateneo ad esclusione del CdS oggetto della scheda

Media Italia NON Telematici: il valore restituito, utile al benchmark, restituisce il valore medio complessivo dei Corsi di Studio della stessa classe attivi nel periodo di riferimento negli atenei non telematici in Italia ad esclusione del CdS oggetto della scheda. (Fonte ANVUR, dato per AA 2016/17 non disponibile)

Media Area Geografica NON Telematici: il valore restituito, utile al benchmark, restituisce il valore medio complessivo dei Corsi di Studio della stessa classe e nella stessa area geografica, attivi nel periodo di riferimento negli atenei non telematici ad esclusione del CdS oggetto della scheda (Fonte ANVUR, dato per AA 2016/17 non disponibile)

#### Dotazione di personale, strutture e servizi di supporto alla didattica

Molte delle azioni che assicurano un sostegno alle attività di supporto alla didattica sono demandate agli uffici di amministrazione centrale, il cui personale tecnico amministrativo di supporto è inserito nel Piano delle Performance di Ateneo.



Si ricorda in particolare:

Area	Attività
Area Servizi agli Studenti e ai Dottorandi	<ul style="list-style-type: none"> <li>– garantisce il supporto professionale, amministrativo ed organizzativo alle strutture e alle persone interessate (Dipartimenti, Scuole, docenti, studenti), in materia di gestione delle carriere amministrative e didattiche degli studenti e dottorandi, di riconoscimento dei titoli, in materia di diritto allo studio, di progettazione ed erogazione integrata dei servizi a supporto della didattica;</li> <li>– assicura l'accoglienza e l'integrazione degli studenti e dei dottorandi internazionali;</li> <li>– garantisce il supporto in materia di programmi internazionali di mobilità di studenti;</li> <li>– supporta la gestione amministrativa dei dottorati di ricerca dell'Ateneo ed il supporto alla Scuola di Dottorato.</li> </ul>
Area Comunicazione e Relazioni Esterne	<ul style="list-style-type: none"> <li>– gestisce l'orientamento in ingresso compresa l'organizzazione delle giornate di Open Day;</li> <li>– si occupa della prevalutazione delle candidature degli studenti stranieri alle lauree magistrali/dottorati;</li> <li>– supporta i Consigli di corso di studio per la valutazione, nonché la gestione bando e assegnazione delle borse di studio internazionali.</li> </ul>
Area Gestione Infrastrutture e Servizi	<ul style="list-style-type: none"> <li>– gestisce gli spazi dell'Ateneo, i servizi, le aule didattiche, informatizzate e gli altri spazi comuni;</li> <li>– assicura la manutenzione degli spazi dell'Ateneo, dei servizi, delle aule didattiche, informatizzate e gli altri spazi comuni;</li> <li>– collabora con il Coordinatore del corso di studi nell'individuazione delle infrastrutture e degli eventuali problemi relativi alle infrastrutture utilizzate dagli studenti e dai docenti del CdS.</li> </ul>
Area Sistema Archivistico e Bibliotecario	<ul style="list-style-type: none"> <li>– presidia i processi relativi alla gestione, innovazione e sviluppo dei servizi bibliotecari ed informativo-documentali per gli utenti finali e per le strutture che richiedono servizi.</li> </ul>
Area Servizi ICT	<ul style="list-style-type: none"> <li>– assicura lo sviluppo e la gestione di un sistema integrato di applicazioni e servizi a supporto della carriera degli studenti e ai processi della gestione della didattica.</li> </ul>
Area Servizi Residenziali	<ul style="list-style-type: none"> <li>– assicura lo sviluppo, la promozione e la gestione dei servizi offerti riguardo all'ospitalità di studenti, ricercatori e professori, curando il coordinamento e l'attuazione degli interventi e la relativa gestione amministrativa.</li> </ul>

Dal punto di vista gestionale-amministrativo le Scuole sono supportate da specifiche funzioni di staff incardinate nell'Area Servizi agli Studenti e ai Dottorandi.

In particolare, la Scuola del Design ha un organico di 13 persone.

Il personale della Scuola e del Centro Orientamento Studenti (DI.COS) supporta gli studenti e i docenti per i problemi che riguardano le lezioni, gli esami di profitto e di Laurea, i piani di studio e altri aspetti dell'attività didattica. Il personale supporta il CCS nella programmazione didattica fornendo dati e supporto tecnico per l'implementazione dei Regolamenti didattici.

È previsto un momento di monitoraggio sulla qualità (intesa come gradimento e fruibilità) dei servizi erogati agli studenti mediante un questionario on-line dedicato agli studenti regolari iscritti all'ultimo anno del CdS. Il questionario, obbligatorio per l'iscrizione al primo appello della prima sessione d'esame, è suddiviso in 4 macro-sezioni generali al cui interno sono trattati i seguenti argomenti:

1. gestione carriere (percorso studio, piani studio, iscrizione agli esami, pagamento tasse universitarie, richiesta certificati)
2. servizi generali (servizi rete, segreterie didattiche, biblioteche, ristorazione, placement),
3. la comunicazione e i canali di comunicazione (SI, social media istituzionali, web, info-point, guida dello studente, orientamento, mobilità internazionale, diritto allo studio);
4. ambiente fisico (aule, spazi studio, laboratori, servizi igienici).

È utilizzata una scala Lickert da 1-6.

Dai dati sotto riportati emerge una situazione di sostanziale gradimento.



		INT			Design - L		
		N	Media	Deviazione std.	N	Media	Deviazione std.
<b>Iscrizione</b>	La procedura è semplice	234	3,54	1,38	844	3,60	1,43
	Gli applicativi informatici a supporto sono facili da utilizzare	234	3,70	1,28	844	3,72	1,34
	Gli uffici offrono un'assistenza competente	234	3,06	1,41	844	3,22	1,43
	Sei complessivamente soddisfatto del servizio di supporto per l'iscrizione?	234	3,84	1,12	844	3,91	1,24
<b>Piani di studio</b>	La procedura è semplice	234	3,49	1,35	844	3,52	1,42
	Gli applicativi informatici a supporto sono facili da utilizzare	234	3,51	1,36	844	3,53	1,39
	Gli uffici offrono un'assistenza competente	204	3,08	1,36	717	3,21	1,41
	Sei complessivamente soddisfatto del servizio di supporto per la presentazione del Piano di studio?	234	3,70	1,26	844	3,72	1,31
<b>Iscrizione esami</b>	La procedura è semplice	234	4,05	1,42	844	4,16	1,42
	Gli applicativi informatici a supporto sono facili da utilizzare	234	4,09	1,36	844	4,15	1,37
	Gli uffici offrono un'assistenza competente	234	3,71	1,37	844	3,79	1,39
	Sei complessivamente soddisfatto del servizio di supporto per l'iscrizione agli esami?	234	4,21	1,24	844	4,24	1,24
<b>Tasse</b>	La procedura è semplice	234	3,59	1,34	844	3,75	1,38
	Gli applicativi informatici a supporto sono facili da utilizzare	234	3,67	1,29	844	3,82	1,34
	Gli uffici offrono un'assistenza competente	234	3,48	1,35	844	3,61	1,37
	Il meccanismo di attribuzione delle fasce di reddito è chiaro	234	3,56	1,41	844	3,64	1,45
	Sei complessivamente soddisfatto del servizio di supporto per il pagamento delle tasse universitarie?	234	3,79	1,18	844	3,87	1,24
<b>Segreteria</b>	Gli orari di apertura sono ampi - Segreteria Studenti	234	2,77	1,27	844	2,88	1,40
	Il tempo di attesa è ridotto - Segreteria Studenti	234	2,69	1,31	844	2,84	1,40
	La Segreteria Studenti è sempre capace di risolvere i problemi	234	2,93	1,40	844	3,05	1,41
	Ritengo adeguati gli strumenti alternativi allo sportello di Segreteria (chat, e-mail, servizi online) - Segreteria Studenti	234	3,18	1,45	844	3,26	1,48



	Gli orari di apertura sono ampi - Segreteria di Scuola	145	2,48	1,29	499	2,63	1,36
	Il tempo di attesa è ridotto - Segreteria di Scuola	145	2,61	1,34	499	2,73	1,39
	La Segreteria di Scuola è sempre capace di risolvere i problemi	145	2,85	1,43	499	3,02	1,43
	Gli orari di apertura sono ampi - Segreteria di Dipartimento	99	2,41	1,25	352	2,46	1,32
	Il tempo di attesa è ridotto - Segreteria di Dipartimento	99	2,48	1,30	352	2,61	1,38
	La Segreteria di Dipartimento è sempre capace di risolvere i problemi	99	2,88	1,32	352	2,96	1,46
	Sei complessivamente soddisfatto dei servizi di FRONT-OFFICE per studenti?	234	3,32	1,20	844	3,41	1,29
Rete	La connettività tramite rete cablata è efficace	166	2,77	1,39	590	3,03	1,45
	La connettività tramite rete wireless è efficace	234	2,61	1,36	835	2,85	1,43
	Le prese di corrente e di rete disponibili sono sufficienti per le mie esigenze	233	2,70	1,39	829	2,89	1,48
	Sei complessivamente soddisfatto dei servizi di rete?	234	2,92	1,24	835	3,13	1,34
Biblioteche	Gli orari di apertura delle biblioteche sono ampi	215	4,29	1,28	770	4,41	1,35
	La disponibilità di volumi e riviste delle Biblioteche è ampia/esaustiva	213	4,42	1,21	759	4,41	1,28
	L'accesso alle risorse elettroniche (banche dati, periodici elettronici, ebooks) è facile	189	4,22	1,28	682	4,07	1,38
	La procedura di utilizzo del "prestito libri" è semplice	210	4,59	1,23	748	4,50	1,31
	Sei complessivamente soddisfatto dei servizi bibliotecari?	217	4,51	1,02	781	4,47	1,12
Poliprint	Gli orari di apertura sono ampi	228	4,44	1,32	802	4,54	1,32
	Il tempo di attesa è ridotto	229	3,90	1,30	804	4,02	1,33
	Sei complessivamente soddisfatto dei servizi di POLIPRINT?	229	4,01	1,30	805	4,13	1,27
Ristorazione Distributori	Sono facilmente raggiungibili	201	4,24	1,52	723	4,40	1,53
	Offrono una varietà di prodotti	197	3,84	1,42	708	4,12	1,44
	Sono puliti	196	4,03	1,39	706	4,22	1,37
	Il rapporto qualità/prezzo è buono	200	3,32	1,48	715	3,36	1,50
	I distributori automatici sono rapidamente riforniti di prodotti	230	4,46	1,29	820	4,57	1,32
	Sei complessivamente soddisfatto dei servizi di ristorazione (bar, mense e ristoranti)	201	3,45	1,42	726	3,56	1,41



	gestiti dall'Ateneo)?						
	Sei complessivamente soddisfatto dei distributori automatici di bevande e alimenti?	230	4,01	1,26	820	4,09	1,29
Comunicazione	La promozione dei Corsi di Studio è puntuale ed efficace	234	3,54	1,17	844	3,59	1,22
	Le modalità di accesso ai corsi di laurea e laurea magistrale sono chiare	234	3,31	1,24	844	3,40	1,25
	Le informazioni sulla carriera universitaria (piano degli studi, esami, modalità di pagamento delle tasse) sono chiare	234	3,55	1,21	844	3,54	1,25
	Sono informato sulla presenza di servizi allo studente di tutorato e counselling psicologico	234	2,56	1,38	844	2,64	1,47
	Sono informato dei programmi di scambio e studio all'estero	234	3,62	1,31	844	3,75	1,32
	Sono informato sulla possibilità di stage e tirocini	234	2,97	1,36	844	3,03	1,44
	Sono informato delle agevolazioni economiche esistenti (borse di studio, incarichi 150 ore, incarichi tutorato, esoneri, prestiti)	234	3,50	1,32	844	3,54	1,41
	Sono a conoscenza di opportunità lavorative ed occasioni di incontro con il mondo del lavoro	234	3,04	1,43	844	3,15	1,43
	Sono a conoscenza del ruolo dei Rappresentanti degli Studenti	234	2,80	1,36	844	2,89	1,44
	Sono a conoscenza delle Associazioni studentesche attive in Ateneo	234	2,90	1,39	844	3,06	1,43
	Sono a conoscenza delle attività proposte dalle Associazioni studentesche attive in Ateneo	234	2,92	1,39	844	3,06	1,44
	Le attività di orientamento al lavoro (incontri con aziende, check del CV, materiale online etc) sono utili	155	3,31	1,34	586	3,52	1,52
	I social media istituzionali (twitter, facebook, youtube) mi offrono le informazioni che cerco	181	3,20	1,35	661	3,24	1,43
	Il sito web offre le informazioni che cerco	221	3,75	1,24	811	3,73	1,33
	La guida dello studente offre le informazioni che cerco	193	3,42	1,33	691	3,51	1,36
	Il servizio info-point offre le informazioni che cerco	177	3,48	1,31	628	3,46	1,36





	Sei complessivamente soddisfatto dei servizi e dei canali di comunicazione?	234	3,66	1,03	844	3,73	1,12
<b>Ambiente fisico</b>	I luoghi per la didattica sono facilmente rintracciabili	234	3,92	1,27	844	4,02	1,30
	I luoghi per la didattica sono puliti	234	4,00	1,12	844	4,18	1,22
	Trovare posti dove studiare è facile	234	2,95	1,37	844	3,06	1,45
	Il materiale di consumo è rapidamente rifornito (es. sapone, carta igienica)	234	3,55	1,40	844	3,83	1,44
	Gli ambienti di Ateneo sono sicuri	234	3,92	1,32	844	3,98	1,40
	Sei complessivamente soddisfatto dell'ambiente fisico inteso come aule, laboratori, spazi studio, servizi igienici?	234	3,97	1,03	844	4,12	1,12
<b>Soddisfazione complessiva</b>		234	<b>3,78</b>	,79	844	<b>3,87</b>	,87

#### Punti di forza

I punti di forza riguardano i dati positivi rispetto alle procedure di iscrizione, la redazione di piani di studio e l'iscrizione agli esami da parte degli studenti, così come sono valutati in modo molto positivo gli orari di apertura della Biblioteca e i servizi offerti. Molto positive anche le valutazioni riguardanti i canali di comunicazione della Scuola e del Corso di Laurea. Anche l'ambiente fisico (aule, laboratori, ecc..) viene percepito generalmente come luogo di qualità.

#### Aree da migliorare

Si rileva il dato di mancata consapevolezza della possibilità di fare stage in sostituzione dei workshop curriculare o facoltativi (2,97).

Gli studenti segnalano, inoltre, di non avere consapevolezza del ruolo dei Rappresentanti degli studenti, delle Associazioni studentesche e delle attività da queste proposte (2,80 – 2,90 – 2,92).

Si sottolinea la richiesta di aule studio (2,95).

Gli studenti lamentano restrizione sull'orario di apertura delle Segreterie Studenti, ma si fa presente che tale rilevazione è successiva all'introduzione della richiesta di Assistenza on-line.

L'Ateneo sta facendo un grosso investimento per ridurre gli sportelli fisici.

A livello di Scuola, nei momenti di maggiore affluenza legata alla presentazione del Piano degli Studi e alle allocazioni, si è registrata una significativa riduzione della presenza agli sportelli fisici a favore di quelli virtuali.

L'esperienza di questa modalità sarà accertata nei prossimi anni.

## 4 – MONITORAGGIO E REVISIONE DEL CDS

ANALISI DELLA CAPACITÀ DEL CDS DI RICONOSCERE SIA GLI ASPETTI CRITICI CHE I MARGINI DI MIGLIORAMENTO NELLA PROPRIA ORGANIZZAZIONE DIDATTICA E DI INTERVENIRE DI CONSEGUENZA. ACCERTARE CHE LE OPINIONI DEI DOCENTI, DI STUDENTI, LAUREANDI E LAUREATI SIANO TENUTE NEL DEBITO CONTO E VALORIZZATE

### 4- a SINTESI DEI PRINCIPALI MUTAMENTI INTERCORSI DALL'ULTIMO RIESAME CICLICO

Descrivere i principali mutamenti intercorsi dal Riesame ciclico precedente (ottobre 2013), anche in relazione alle azioni migliorative messe in atto nel Cds

#### Descrizione (senza vincoli di lunghezza del testo)

Analizzando i corsi per l'anno 2016 (eliminando quelli di primo anno per i quali è plausibile un deficit in ingresso e i corsi opzionali di terzo anno che affrontano tematiche specifiche trasversali a più Cds), in merito alla congruenza delle conoscenze preliminari possedute per la comprensione degli argomenti trattati nel corso stesso, emergono punteggi di poco inferiori al 3 per alcuni corsi del secondo anno (v. elenco a seguire).

Trattandosi di insegnamenti di secondo anno, probabilmente gli studenti non danno una connotazione negativa a questa



domanda, ma percepiscono solo una differenza rispetto a quanto affrontato durante il primo anno.

Il livello di soddisfazione degli studenti si conferma buono, attestandosi a circa il 90% la percentuale degli studenti soddisfatti (61,5% più sì che no, 28,6% decisamente sì), mentre diminuisce la percentuale di quelli che si iscriverebbero ad un altro corso di studi di questo Ateneo.

Il carico di studi risulta essere sostenibile, viene invece rilevata la necessità di un maggiore approfondimento in merito alle conoscenze economico-gestionali. In questo senso è già stata avviata una prima sperimentazione, integrando tali contenuti nel Corso monodisciplinare di *Fattibilità del progetto*.

Per quanto riguarda i laureati triennali, si riscontra un livello alto di preparazione che permette al laureato un inserimento adeguato nel mondo del lavoro. Nonostante questo, si ritiene importante migliorare ulteriormente il rapporto con il mondo del lavoro e preparare, oltre alle sfide culturali e alla preparazione tecnica, anche a quelle di gestione della professione.

Si dimostra ora una sempre più forte caratterizzazione e riconoscibilità della figura del designer degli interni rispetto all'architetto e una loro diversificazione anche a livello professionale, grazie anche al maggiore coinvolgimento delle aziende; ci si svincola così dal tema, un tempo ritenuto centrale, della mancata possibilità di iscrizione del laureato ad un ordine professionale.

#### 4- b ANALISI DELLA SITUAZIONE SULLA BASE DEI DATI

##### Descrizione

##### Contributo dei docenti e degli studenti

La programmazione dell'offerta didattica prevede numerosi momenti di monitoraggio e verifica ad opera di diversi attori, come disciplinato dallo Statuto e dal Regolamento didattico di Ateneo, di seguito riassunti:

- Il Corso di studio analizza la coerenza dell'offerta formativa con il Regolamento didattico approvato e l'efficacia degli insegnamenti svolti e intraprende le azioni correttive necessarie;
- La Commissione paritetica di Scuola monitora l'offerta formativa, la qualità della didattica e dei servizi agli studenti;
- La Consulta per la Didattica ha funzioni consultive e istruttorie del Senato accademico per tutte le questioni di natura didattica di interesse generale per l'Ateneo e comuni a più Scuole, è composta dal Rettore o suo Delegato, dai Presidi e dai Rappresentanti degli studenti in Senato Accademico e in Consiglio di Amministrazione.
- I risultati complessivi e il livello qualitativo dell'attività didattica dell'Ateneo sono oggetto di periodica analisi da parte delle Commissioni Paritetiche Docenti Studenti delle Scuole, con il supporto del Presidio AVA, e del Nucleo di valutazione di Ateneo e infine del Rettore.

La Scuola del Design annualmente convoca una conferenza di Produzione in cui vengono analizzati i dati di ciascun CdS e vengono condivisi obiettivi e azioni di miglioramento.

I Docenti sono invitati a tavoli di lavoro creati per condividere parere e azioni di miglioramento.

A questi tavoli partecipano anche docenti a contratto che portano testimonianze legate al mondo della professione.

Attraverso un questionario on-line, gli studenti esprimono per ogni insegnamento la propria opinione sull'organizzazione della didattica, sulla qualità di spazi e attrezzature, sul carico didattico, sull'interesse suscitato dalle lezioni, sulla disponibilità dei docenti. I risultati sono comunicati al singolo docente e, a livello di Scuola, al Preside e alla Commissione Paritetica docenti-studenti. Vengono poi pubblicati a Manifesto, per ogni insegnamento e per ogni docente.

Viene effettuata anche una indagine on-line sull'opinione degli studenti laureandi al termine del percorso di studi. Si tratta di un questionario a cui il laureando accede al termine della procedura on line d'iscrizione all'appello di Laurea/Laurea Magistrale, e riguarda la valutazione del Corso di studio, le infrastrutture (aule, biblioteche, ecc) e l'organizzazione della didattica (orari, appelli, stage, ecc).

Inoltre il questionario sugli sbocchi occupazionali, somministrato ad 1 anno o ad 1,5 anni dal conseguimento del titolo, ai laureati triennali (non proseguenti) e ai laureati magistrali italiani e stranieri, contiene due domande riguardanti il tipo di formazione necessaria per accedere al mondo del lavoro e l'utilità della formazione professionale acquisita all'università rispetto all'attuale occupazione.

Agli studenti è offerto un sistema di inoltro di segnalazioni e richieste, che gli uffici analizzano ed inviano al Coordinatore del Corso di Studi.

Il Nucleo di Valutazione di Ateneo svolge periodiche analisi sui risultati complessivi e sul livello qualitativo dell'attività didattica dei Corsi di Studio, monitorando le attività formative e l'inserimento del laureato nel mondo del lavoro.

Emerge però un costante punteggio inferiore a 3, sia per il CdS sia per la Scuola in generale, relativamente alla domanda D2 – “Le conoscenze preliminari possedute sono risultate sufficienti per la comprensione degli argomenti trattati “ (dato in linea con la Scuola).

	A.A. 2014/15		A.A. 2015/16		A.A. 2016/17	
	INTbv	DES	INTbv	DES	INTbv	DES
D1	3,25	3,30	3,28	3,32	3,26	3,31
D2	2,79	2,89	2,84	2,91	2,81	2,90
D3	3,19	3,22	3,21	3,24	3,18	3,21
D4	3,09	3,11	3,13	3,13	3,08	3,12



D5	3,00	3,05	3,00	3,07	2,94	3,04
D6	3,01	3,05	3,07	3,07	3,03	3,05
D7	2,99	3,02	3,02	3,05	3,00	3,06
D8	3,00	3,02	3,03	3,06	2,98	3,03
D9	3,16	3,19	3,19	3,21	3,12	3,19
D10	3,10	3,18	3,12	3,18	3,11	3,15
D11	3,15	3,24	3,19	3,23	3,17	3,22
D12	3,31	3,38	3,36	3,40	3,32	3,37
D13	3,21	3,26	3,29	3,30	3,26	3,29
D14	3,16	3,20	3,20	3,24	3,22	3,26
D15	3,18	3,23	3,19	3,26	3,19	3,27
D16	3,09	3,14	3,16	3,18	3,15	3,15
D17	3,13	3,20	3,19	3,20	3,13	3,19
D18	3,50	3,49	3,49	3,41	3,48	3,45
D19	3,22	3,24	3,26	3,28	3,21	3,26
D20	2,96	2,98	3,01	3,02	2,96	3,00

Analizzando i corsi per l'anno 2016, eliminando quelli di primo anno per i quali è plausibile un deficit in ingresso e i corsi opzionali di terzo anno che affrontano tematiche specifiche trasversali a più CdS, per i seguenti corsi emergono per la domanda in questione punteggi di poco inferiori al 3:

- ANTROPOLOGIA DEL QUOTIDIANO
- DESIGN E ARTI
- LABORATORIO DI DESIGN DEGLI INTERNI
- LABORATORIO DI METAPROGETTO
- LABORATORIO DI MODELLAZIONE DIGITALE DELLO SPAZIO
- PROGETTAZIONE ILLUMINOTECNICA
- SIMULAZIONE DI INTERNI
- STORIA DELL'ARTE MODERNA
- TECNOLOGIE & STRUTTURE

Trattandosi di insegnamenti di secondo anno, probabilmente gli studenti non danno una connotazione negativa a questa domanda, ma percepiscono solo i corsi come differenti rispetto a quanto affrontato durante il primo anno.

Il livello di soddisfazione degli studenti si conferma buono con circa il 90% degli studenti soddisfatti (61,5% più sì che no, 28,6% decisamente sì), mentre diminuisce la percentuale degli studenti che si iscriverebbero ad un altro corso di studi di questo Ateneo.

Si dimostra ora una sempre più forte caratterizzazione e riconoscibilità della figura del designer degli interni rispetto all'architetto e una diversificazione anche a livello professionale, con un maggiore coinvolgimento delle aziende; ci si svincola così dal tema, un tempo ritenuto centrale, della mancata possibilità di iscrizione del laureato ad un ordine professionale. La figura del design diviene in questo modo una figura centrale di consulenza nel progetto, anche architettonico e urbano.

Il carico di studi risulta essere sostenibile, viene invece rilevata la necessità di un maggiore approfondimento in merito alle conoscenze economico-gestionali.

		INTbv			DES		
		2014	2015	2016	2014	2015	2016
<i>Totale rispondenti</i>		250	250	213	711	734	691
È complessivamente soddisfatto/a del corso di studi?	Decisamente NO	1,2%	1,2%	0,9%	1,1%	0,7%	1,9%
	Piu NO che SI	10,8%	11,6%	8,9%	11,0%	12,1%	10,4%
	Piu SI che NO	58,4%	64,4%	61,5%	59,6%	64,2%	61,8%
	Decisamente SI	29,6%	22,8%	28,6%	28,3%	23,0%	25,9%
Se potesse tornare indietro nel tempo, si iscriverebbe nuovamente all'università?	SI, allo stesso corso di studio di questo ateneo	60,0%	56,0%	58,7%	62,2%	62,5%	66,4%
	SI, ma ad un altro corso di studio di questo ateneo	25,2%	34,4%	28,6%	20,5%	22,5%	18,2%
	SI, allo stesso corso di studio ma in un altro ateneo	6,0%	4,8%	2,3%	7,5%	5,6%	5,8%
	SI, ma ad un altro corso di	6,8%	3,6%	8,5%	7,2%	7,4%	7,1%



		studio e in un altro ateneo						
		NO, non mi iscriverei più all'università	2,0%	1,2%	1,9%	2,7%	2,0%	2,5%
Il carico di studio degli insegnamenti è stato complessivamente sostenibile ?		Decisamente NO	1,2%	1,2%	1,4%	1,0%	1,2%	1,0%
		Piu NO che SI	12,4%	12,8%	13,6%	13,2%	10,2%	10,6%
		Piu SI che NO	72,8%	66,8%	67,6%	68,5%	69,5%	68,5%
		Decisamente SI	13,6%	19,2%	17,4%	17,3%	19,1%	20,0%
Come valuta la supervisione della prova finale (tesi, oppure relazione sul tirocinio, elaborato di fine studi, o altro)?		Decisamente negativa	3,6%	3,6%	4,7%	9,8%	11,3%	10,9%
		Abbastanza negativa	17,2%	14,4%	19,7%	20,3%	24,5%	22,4%
		Abbastanza positiva	60,4%	61,2%	62,9%	52,9%	49,5%	54,8%
		Decisamente positiva	18,0%	20,4%	12,7%	15,9%	14,0%	11,6%
		Non era prevista supervisione	0,8%	0,4%	0,0%	1,1%	0,7%	0,3%
Complessivamente, per quanto riguarda l'organizzazione didattica, ritiene che:	L'orario era ben organizzato, senza sovrapposizioni fra insegnamenti diversi	Decisamente NO	2,4%	1,6%	0,9%	2,4%	1,6%	1,3%
		Piu NO che SI	8,0%	6,8%	7,0%	7,0%	6,4%	6,7%
		Piu SI che NO	47,2%	44,0%	44,1%	45,0%	44,8%	41,1%
		Decisamente SI	42,4%	47,6%	47,9%	45,6%	47,1%	50,9%
	L'orario era ben organizzato, senza ore buche	Decisamente NO	0,8%	1,2%	0,0%	1,1%	1,0%	1,2%
		Piu NO che SI	9,6%	8,8%	7,0%	8,6%	7,8%	6,7%
		Piu SI che NO	50,8%	41,6%	47,4%	45,3%	43,5%	40,1%
		Decisamente SI	38,8%	48,4%	45,5%	45,0%	47,8%	52,1%
	Il numero dei crediti formativi e' stato adeguato all'impegno richiesto per superare la prova finale?	Decisamente NO	0,8%	0,0%	1,4%	1,4%	1,2%	1,9%
		Piu NO che SI	13,6%	9,2%	10,8%	12,8%	10,9%	12,2%
		Piu SI che NO	62,8%	64,4%	62,0%	63,2%	63,8%	62,5%
		Decisamente SI	22,8%	26,4%	25,8%	22,6%	24,1%	23,4%
Nel corso dei suoi studi presso il politecnico, come valuta la sua acquisizione di competenze per quanto riguarda:	Conoscenze matematiche	Decisamente negativa	4,8%	4,8%	5,6%	6,6%	8,3%	7,5%
		Abbastanza negativa	33,6%	27,2%	28,2%	30,9%	31,9%	28,2%
		Abbastanza positiva	54,4%	59,2%	54,0%	52,5%	50,4%	52,7%
		Decisamente positiva	7,2%	8,8%	12,2%	10,0%	9,4%	11,6%
	Conoscenze informatiche generali	Decisamente negativa	2,8%	4,0%	4,2%	2,4%	4,5%	5,2%
		Abbastanza negativa	18,8%	23,6%	21,6%	18,8%	20,3%	20,4%
		Abbastanza positiva	61,6%	55,2%	57,7%	60,1%	56,0%	58,2%
		Decisamente positiva	16,8%	17,2%	16,4%	18,7%	19,2%	16,2%
	Conoscenze informatiche specifiche (pacchetti applicativi)	Decisamente negativa	5,2%	4,4%	6,6%	4,1%	5,0%	5,8%
		Abbastanza negativa	23,6%	22,8%	25,4%	18,8%	19,2%	19,5%
		Abbastanza positiva	45,6%	51,2%	49,3%	50,6%	50,7%	50,4%
		Decisamente positiva	25,6%	21,6%	18,8%	26,4%	25,1%	24,3%
	Conoscenze economico-gestionali	Decisamente negativa	9,6%	12,0%	13,6%	7,2%	8,9%	8,2%
		Abbastanza negativa	49,6%	46,0%	53,5%	34,7%	36,9%	36,6%
		Abbastanza positiva	36,8%	36,0%	28,2%	51,1%	46,3%	48,8%
		Decisamente positiva	4,0%	6,0%	4,7%	7,0%	7,9%	6,4%



	Conoscenze specialistiche nell'indirizzo scelto	Decisamente negativa	3,6%	2,4%	1,9%	2,4%	1,8%	2,3%
		Abbastanza negativa	16,4%	16,4%	14,6%	16,0%	13,6%	12,7%
		Abbastanza positiva	60,0%	59,2%	59,2%	54,3%	57,2%	54,8%
		Decisamente positiva	20,0%	22,0%	24,4%	27,3%	27,4%	30,1%
	Competenze nell'acquisire autonomamente informazioni/testi specifici	Decisamente negativa	0,4%	1,2%	1,4%	1,4%	1,2%	1,3%
		Abbastanza negativa	10,4%	9,6%	6,6%	10,1%	11,0%	10,0%
		Abbastanza positiva	60,4%	64,8%	59,6%	55,4%	57,1%	54,1%
		Decisamente positiva	28,8%	24,4%	32,4%	33,1%	30,7%	34,6%
	Competenze nel lavorare in gruppo	Decisamente negativa	0,0%	1,2%	0,5%	0,8%	1,0%	0,7%
		Abbastanza negativa	2,4%	3,2%	5,6%	2,7%	4,4%	5,2%
		Abbastanza positiva	33,6%	35,6%	33,3%	36,3%	39,1%	35,9%
		Decisamente positiva	64,0%	60,0%	60,6%	60,2%	55,6%	58,2%
Complessivamente, come giudica la preparazione ricevuta dal politecnico per quanto riguarda:	gli aspetti formativi/teorici	Decisamente negativa	0,4%	1,2%	0,9%	1,0%	1,1%	1,0%
		Abbastanza negativa	12,0%	10,0%	8,9%	8,9%	10,8%	8,8%
		Abbastanza positiva	64,4%	71,6%	62,9%	62,6%	65,7%	60,9%
		Decisamente positiva	23,2%	17,2%	27,2%	27,6%	22,5%	29,2%
	Gli aspetti professionalizzanti/pratici	Decisamente negativa	4,4%	4,4%	3,8%	6,0%	4,8%	3,8%
		Abbastanza negativa	24,8%	19,2%	21,6%	21,2%	22,2%	22,4%
		Abbastanza positiva	53,6%	53,2%	55,4%	52,2%	50,0%	50,8%
		Decisamente positiva	17,2%	23,2%	19,2%	20,5%	23,0%	23,0%
Come valuta l'esperienza di tirocinio o stage?	Decisamente negativa		0,0%	0,0%		1,0%	2,2%	
	Abbastanza negativa		4,2%	3,2%		7,6%	4,5%	
	Abbastanza positiva		33,3%	58,1%		41,9%	46,1%	
	Decisamente positiva		62,5%	38,7%		49,5%	47,2%	
Come valuta l'esperienza di studio all'estero?	Decisamente negativa		5,6%	0,0%		1,1%	0,0%	
	Abbastanza negativa		0,0%	0,0%		2,2%	3,8%	
	Abbastanza positiva		33,3%	15,8%		23,6%	16,5%	
	Decisamente positiva		61,1%	84,2%		73,0%	79,7%	

**Coinvolgimento degli interlocutori esterni**

L'analisi approfondita rispetto alla validità del progetto formativo e alla sua rispondenza alle esigenze, in termini di competenze, manifestate dal mondo del lavoro viene effettuata poco prima di ogni Riesame Ciclico.

Tutti i docenti dell'Ateneo, oltre ad essere a conoscenza del calendario degli incontri organizzati dal Career Service, incontrano il mondo del lavoro nell'ambito delle proprie attività di ricerca mantenendo annuali incontri di confronto, anche se informali, sul percorso formativo soprattutto per quanto riguarda il profilo professionale in uscita e le competenze ad esso associate. Solo in caso di criticità il docente invia una breve nota al Coordinatore del CdS.

**Interventi di revisione dei percorsi formativi**

Il CdS prevede incontri costanti con il personale di supporto della Scuola del Design per verificare criticità, valutare le modalità di attuazione delle deliberazioni del CCS e valutare la necessità di istituire corsi di tutorato a supporto degli studenti.

Nei Consigli di Corso di Studi vengono analizzate approfonditamente le questioni relative all'autovalutazione del percorso formativo, alle criticità emerse relativamente a situazioni puntuali o all'offerta formativa.



#### Rapporto tra l'offerta formativa del Dottorato e quella della Scuola

Per quanto riguarda i corsi di Dottorato di Ricerca, i Manifesti degli Studi vengono periodicamente aggiornati per consentire nuove attivazioni sia di corsi trasversali – mirati a fornire competenze trasferibili e generiche – che di corsi disciplinari, che affrontano gli argomenti più di rilievo nel panorama internazionale della ricerca scientifica.

Al fine di favorire un costante aggiornamento dei corsi, la Scuola di Dottorato di Ricerca ha previsto, a fianco della finestra annuale con la quale vengono approvati gli insegnamenti dottorali a giugno-luglio, due ulteriori finestre che consentono l'inserimento di nuovi insegnamenti dottorali anche in autunno e primavera.

Inoltre, la Scuola di Dottorato di Ricerca ha riservato un budget annuale pari al 10% della dotazione dottorale di Ateneo per il sostegno economico di corsi di dottorato con docenza internazionale. Tale budget ammonta a 57.000,00 € per l'anno accademico 2017-2108.

#### *Punti di forza*

Per quanto riguarda i laureati triennali, si riscontra un livello alto di preparazione che permette al laureato un inserimento adeguato nel mondo del lavoro. Inoltre si riscontra una sempre maggiore riconoscibilità della figura professionale e delle specifiche competenze acquisite durante il corso di studi.

La programmazione dell'offerta didattica prevede numerosi momenti di monitoraggio e verifica ad opera di diversi attori, inoltre la Scuola del Design annualmente convoca una conferenza di Produzione in cui vengono analizzati i dati di ciascun CdS e vengono condivisi obiettivi e azioni di miglioramento.

I Docenti sono invitati a tavoli di lavoro creati per condividere parere e azioni di miglioramento.

A questi tavoli partecipano anche docenti a contratto che portano testimonianze legate al mondo della professione.

Nel primo anno di corso, all'interno del Corso monodisciplinare di *Fattibilità del progetto*, è stata avviata una sperimentazione didattica innovativa, coinvolgendo i docenti incaricati per ciascuna sezione in una collaborazione sinergica.

#### *Aree da migliorare*

La principale area da migliorare riguarda il rapporto con il mondo del lavoro. Nonostante, infatti, le azioni intraprese nel coinvolgimento di docenti a contratto e di aziende nelle esperienze di workshop, si evidenzia la necessità di creare un ancora maggior dialogo con il mondo del lavoro, anche rispetto a tematiche concrete come gli insegnamenti economici – gestionali legati alla fattibilità del progetto.

A fronte della necessità di un maggiore approfondimento in merito alle conoscenze economico-gestionali si è avviata una prima sperimentazione, integrando tali contenuti nel Corso monodisciplinare di *Fattibilità del progetto*.

## 5 – COMMENTO AI DATI

ANALISI CRITICA COMPLESSIVA DELLA SERIE DI DATI QUANTITATIVI. IL CORSO DI STUDIO DEVE MONITORARE L'ATTRATTIVITÀ, LE PROVE DI VERIFICA DELL'APPRENDIMENTO, LA CARRIERA DEGLI STUDENTI, LE OPINIONI DEGLI STUDENTI SUL PROCESSO FORMATIVO, AL FINE DI VERIFICARE L'ADEGUATEZZA E L'EFFICACIA DEL SERVIZIO DI FORMAZIONE OFFERTO.

### 5- a SINTESI DEI PRINCIPALI MUTAMENTI INTERCORSI DALL'ULTIMO RIESAME CICLICO

*Descrivere i principali mutamenti intercorsi dal Riesame ciclico precedente (ottobre 2013), anche in relazione alle azioni migliorative messe in atto nel CdS.*

#### *Descrizione (senza vincoli di lunghezza del testo)*

Il CdS registra un significativo numero di abbandoni nel 2015 e 2016.

Allo stesso tempo, si registra un significativo aumento delle medie degli studenti in tutti e tre gli anni di corso e, di conseguenza, un aumento del voto medio di laurea e del numero di lodi.

I *Laboratori di sintesi finale* riescono a laureare una altissima percentuale di studenti (che si avvicina al 100% degli iscritti) entro l'appello di luglio, pur continuando ad assegnare alla prova di laurea un carattere impegnativo, consistente nell'approfondimento teorico e tecnico del lavoro svolto durante il primo semestre.

Per i laureandi si rileva la necessità di un maggiore sostegno all'orientamento nei confronti delle diverse possibilità di proseguimento degli studi dopo la laurea.

Il Tirocinio curriculare è svolto dallo studente mediante la frequenza di workshop tirocinanti; nei tre anni considerati non ci sono casi di studenti che abbiano chiesto – in sostituzione della partecipazione al workshop – di frequentare uno stage. Si ritiene che ciò sia dovuto al fatto che la maggior parte degli studenti non sia al corrente di tale possibilità.

Promuovere stage esterni curricolari potrebbe colmare questa mancanza di consapevolezza.

Si ritiene, inoltre, che la partecipazione agli stage sia utile come occasione formativa e di crescita individuale, e al contempo potrebbe essere un modo per avvicinare il mondo del lavoro al mondo accademico.

Inoltre, coinvolgere maggiormente le Aziende permetterebbe di avere un feedback sul profilo formativo del laureato triennale.

Per quanto riguarda i programmi di scambio non si rilevano modifiche significative rispetto agli studenti incoming, mentre aumenta il numero degli studenti outgoing, dato coerente con l'andamento generale della Scuola del Design.



A fronte di una richiesta sempre più crescente di studenti italiani, si osserva una costante minima percentuale di iscrizioni da parte di studenti provenienti dall'Estero, soprattutto dalla zone UE, in controtendenza rispetto alla Laurea Magistrale.

5- b ANALISI DELLA SITUAZIONE SULLA BASE DEI DATI

Sono visualizzati i dati relativi agli ultimi 3 anni accademici degli studenti in ingresso, ossia di tutti coloro che hanno una nuova matricola e sono iscritti al primo anno (immatricolati "puri", incoming, abbreviazioni di corso e provenienti). Sono eliminati dal totale gli abbandoni precoci ovvero quelli che avvengono entro il mese di novembre.

Il CdS registra un significativo numero di abbandoni nel 2015 e 2016, probabilmente determinati dalla pubblicazione tardiva di test di Architettura a cui molti candidati interessati a Interni partecipano.

Pur esplicitando con chiarezza durante gli Open day le differenze dei due Corsi, appartenenti a Classi di laurea differenti (e considerando che anche Architettura ha un numero programmato) molti candidati, infatti, partecipano ad entrambi i test.

INGRESSI	CdS sede MI			CdS sede DES		
	2014	2015	2016	2014	2015	2016
<b>Totale</b>	<b>305</b>	<b>285</b>	<b>275</b>	<b>915</b>	<b>884</b>	<b>865</b>
Stessa provincia	67	55	63	187	186	194
Resto Lombardia	103	95	85	300	289	268
Resto Italia	119	117	108	360	352	338
Europa UE	1	1	4	3	6	9
Extra UE	15	17	15	65	51	56
<b>Voto medio Diploma</b>	<b>81,09</b>	<b>81,98</b>	<b>81,95</b>	<b>83,38</b>	<b>83,11</b>	<b>83,76</b>
<b>Voto medio Test</b>	<b>68,35</b>	<b>69,1</b>	<b>61,53</b>	<b>70,69</b>	<b>71,33</b>	<b>64,55</b>
<b>Numero OFA</b>	<b>0</b>	<b>0</b>	<b>0</b>	<b>0</b>	<b>1</b>	<b>0</b>

Provenienze

Italia			Europa UE			Europa non UE			America Del Sud			Asia		
2014	2015	2016	2014	2015	2016	2014	2015	2016	2014	2015	2016	2014	2015	2016
<b>241</b>	<b>228</b>	<b>209</b>		<b>1</b>	<b>3</b>	<b>4</b>		<b>3</b>		<b>3</b>	<b>2</b>	<b>7</b>	<b>10</b>	<b>9</b>

Sono visualizzati i dati sintetici relativi al percorso di carriera degli studenti in ingresso (anche in anni successivi al primo) dall'a.a 2007/08 per le L.

Gli ingressi comprendono gli immatricolati puri, i provenienti da altro ateneo italiano e le abbreviazioni di corso, al netto delle rinunce precoci. Sono esclusi gli studenti incoming, a differenza di quanto accade per il report degli ingressi.

CdS sede MI		2007	2008	2009	2010	2011	2012	2013	2014	2015	2016
	<b>Ingressi Totale</b>	<b>277</b>	<b>298</b>	<b>292</b>	<b>292</b>	<b>295</b>	<b>287</b>	<b>248</b>	<b>304</b>	<b>289</b>	<b>277</b>
	<b>Passaggi in ingresso Totale</b>	<b>6</b>	<b>19</b>	<b>17</b>	<b>7</b>	<b>18</b>	<b>30</b>	<b>18</b>	<b>4</b>	<b>4</b>	
	<b>Passaggi in uscita Totale</b>	<b>7</b>	<b>6</b>	<b>9</b>	<b>3</b>	<b>14</b>	<b>6</b>	<b>19</b>	<b>27</b>	<b>26</b>	
% Laureati	Entro 3 anni	50,18	54,36	63,01	65,75	65,08	68,64	68,55	48,68	0,00	0,00
	4 anni	19,13	21,14	16,44	15,07	13,90	10,45	9,27	0,00	0,00	0,00
	5 anni	4,33	5,37	2,74	3,08	2,37	0,70	0,00	0,00	0,00	0,00
	6 o + anni	1,08	1,34	2,40	0,68	0,34	0,00	0,00	0,00	0,00	0,00
	<b>% Laureati Totale</b>	<b>74,73</b>	<b>82,21</b>	<b>84,59</b>	<b>84,59</b>	<b>81,69</b>	<b>79,79</b>	<b>77,82</b>	<b>48,68</b>	<b>0,00</b>	<b>0,00</b>
% Ancora studenti	Iscritti	0,72	0,00	0,68	1,37	3,05	3,48	10,48	34,54	92,04	0,00
	Non iscritti	0,00	0,34	0,34	0,00	0,34	0,00	0,40	0,00	0,00	95,31
	Sospesi	0,00	0,00	0,00	0,00	0,00	1,05	0,40	0,00	0,69	0,00
	<b>% Ancora studenti Totale</b>	<b>0,72</b>	<b>0,34</b>	<b>1,03</b>	<b>1,37</b>	<b>3,39</b>	<b>4,53</b>	<b>11,29</b>	<b>34,54</b>	<b>92,73</b>	<b>95,31</b>
% Ritirati	0 anni	6,14	4,03	3,77	1,71	1,02	3,14	2,02	4,61	3,11	2,53
	1 anni	8,66	5,70	3,77	5,14	7,12	7,67	4,44	8,55	4,15	2,17
	2 anni	1,08	1,01	1,03	2,05	1,69	1,39	0,81	3,62	0,00	0,00
	3 o + anni	8,66	6,71	5,82	5,14	5,08	3,48	3,63	0,00	0,00	0,00
	<b>% Ritirati Totale</b>	<b>24,55</b>	<b>17,45</b>	<b>14,38</b>	<b>14,04</b>	<b>14,92</b>	<b>15,68</b>	<b>10,89</b>	<b>16,78</b>	<b>7,27</b>	<b>4,69</b>



CdS sede DES		2007	2008	2009	2010	2011	2012	2013	2014	2015	2016
	<b>Ingressi Totale</b>	<b>965</b>	<b>903</b>	<b>858</b>	<b>862</b>	<b>855</b>	<b>849</b>	<b>750</b>	<b>913</b>	<b>895</b>	<b>874</b>
	<b>Passaggi in uscita Totale</b>	<b>24</b>	<b>37</b>	<b>25</b>	<b>17</b>	<b>35</b>	<b>38</b>	<b>63</b>	<b>51</b>	<b>40</b>	
% Laureati	Entro 3 anni	56,17	59,91	62,94	67,87	66,32	68,55	72,40	44,25	0,22	0,00
	4 anni	13,78	17,94	15,15	12,53	12,40	9,66	7,47	0,00	0,00	0,00
	5 anni	4,25	4,32	2,45	2,67	2,11	0,82	0,00	0,00	0,00	0,00
	6 o + anni	2,18	1,77	2,10	1,04	0,47	0,00	0,00	0,00	0,00	0,00
	<b>% Laureati Totale</b>	<b>76,37</b>	<b>83,94</b>	<b>82,63</b>	<b>84,11</b>	<b>81,29</b>	<b>79,03</b>	<b>79,87</b>	<b>44,25</b>	<b>0,22</b>	<b>0,00</b>
% Ancora studenti	Iscritti	0,31	0,11	0,82	1,51	2,22	4,24	8,67	45,24	93,41	0,00
	Non iscritti	0,41	0,22	0,58	0,12	0,23	0,12	0,40	0,00	0,00	96,00
	Sospesi	0,10	0,00	0,12	0,12	0,23	0,94	0,67	0,22	0,45	0,11
	<b>% Ancora studenti Totale</b>	<b>0,83</b>	<b>0,33</b>	<b>1,52</b>	<b>1,74</b>	<b>2,69</b>	<b>5,30</b>	<b>9,73</b>	<b>45,45</b>	<b>93,85</b>	<b>96,11</b>
% Ritirati	0 anni	3,63	2,21	2,80	1,51	2,57	4,36	1,73	2,74	1,79	1,95
	1 anni	7,25	5,09	4,31	5,10	6,08	4,95	4,67	5,59	4,02	1,95
	2 anni	1,55	1,22	1,40	1,51	1,52	1,88	0,80	1,97	0,11	0,00
	3 o + anni	10,36	7,20	7,34	6,03	5,85	4,48	3,20	0,00	0,00	0,00
	<b>% Ritirati Totale</b>	<b>22,80</b>	<b>15,73</b>	<b>15,85</b>	<b>14,15</b>	<b>16,02</b>	<b>15,67</b>	<b>10,40</b>	<b>10,30</b>	<b>5,92</b>	<b>3,89</b>

Si registra un significativo aumento delle medie degli studenti in tutti e tre gli anni di corso. Sarà significativo rivedere l'andamento delle carriere quando i dati riporteranno le performance degli studenti iscritti al nuovo ordinamento.

		INTmi					DES				
		1 L	2 L	2-3 L	3 L	Totale	1 L	2 L	2-3 L	3 L	Totale
AA 2015-16	# insegn.	15	14	-	36	65	75	83	-	120	278
	Iscritti	1114	1214	-	728	3056	6455	7158	-	3074	16687
	Superati nell'AA	999	1156	-	697	2852	5504	6271	-	2848	14623
	di cui Erasmus	0	18	-	49	67	0	83	-	177	260
	% Superato nell'AA	89,7	95,2	-	95,7	93,3	85,3	87,6	-	92,6	87,6
	Voto medio	26,3	26,7	-	27,4	26,7	26,0	26,4	-	27,2	26,4
	SQM voto	3,0	2,5	-	2,4	2,7	3,1	2,8	-	2,4	2,9
	# 30 con lode	49	35	-	52	136	216	310	-	190	716
AA 2014-15	# insegn.	27	25	-	37	89	82	91	-	110	283
	Iscritti	2597	1899	-	1381	5877	7752	6280	-	3230	17262
	Superati nell'AA	1779	1628	-	1281	4688	5828	5428	-	2985	14241
	di cui Erasmus	3	24	-	42	69	14	121	-	135	270
	% Superato nell'AA	68,5	85,7	-	92,8	79,8	75,2	86,4	-	92,4	82,5
	Voto medio	25,4	26,1	-	26,9	26,1	25,5	26,2	-	26,8	26,1
	SQM voto	3,2	3,2	-	2,4	3,1	3,1	3,0	-	2,4	3,0
	# 30 con lode	83	100	-	58	241	202	306	-	116	624
AA 2013-14	# insegn.	27	25	-	37	89	88	90	-	115	293
	Iscritti	2554	2225	-	1299	6078	7438	6855	-	3171	17464
	Superati nell'AA	1614	2004	-	1208	4826	4989	5932	-	2932	13853
	di cui Erasmus	5	33	-	41	79	33	126	-	123	282
	% Superato nell'AA	63,2	90,1	-	93,0	79,4	67,1	86,5	-	92,5	79,3
	Voto medio	25,4	26,0	-	26,9	26,0	25,3	25,9	-	26,8	25,9
	SQM voto	3,3	2,8	-	2,6	3,0	3,2	2,9	-	2,6	3,0
	# 30 con lode	65	79	-	62	206	148	227	-	171	546

Il Tirocinio curriculare è svolto dallo studente mediante la frequenza di workshop tirocinanti.





Mentre altri CdS della Scuola registrano richieste di sostituzione del workshop con uno stage vero e proprio, nel CdS di design degli interni nei tre anni presi in considerazione non si registra alcuna richiesta. Si ritiene che ciò sia dovuto al fatto che la maggior parte degli studenti non sia al corrente di tale possibilità.

Promuovere stage esterni curriculari potrebbe colmare questa mancanza di consapevolezza. Inoltre, coinvolgere maggiormente le Aziende permetterebbe di avere un feedback sul profilo formativo del laureato triennale.

INTbv	A.A. 14/15	A.A. 15/16	A.A. 16/17
<b>Totale</b>	<b>11</b>	<b>9</b>	<b>15</b>
Obbligatori	0	0	0
Facoltativi	11	9	15
in Italia	11	8	14
estero	0	1	1
<b>DES</b>	<b>A.A. 14/15</b>	<b>A.A. 15/16</b>	<b>A.A. 16/17</b>
<b>Totale</b>	<b>65</b>	<b>69</b>	<b>85</b>
<b>Obbligatori</b>	<b>0</b>	<b>15</b>	<b>21</b>
<b>Facoltativi</b>	<b>65</b>	<b>54</b>	<b>64</b>
<b>in Italia</b>	<b>63</b>	<b>65</b>	<b>82</b>
<b>estero</b>	<b>2</b>	<b>4</b>	<b>3</b>

#### Incoming

Per quanto riguarda i programmi di scambio si evidenzia che non ci sono modifiche rilevanti rispetto agli studenti incoming, mentre aumenta il numero degli studenti outgoing, dato coerente con l'andamento generale della Scuola del Design.

PROGRAMMA_SCAMBIO
Accordi Bilaterali Extra Ue
Erasmus
Ka107
Programma Csf Italia - Capes
<b>Totale complessivo</b>

CdS sede MI			
	2014	2015	2016
	7	11	5
	22	26	24
	4	1	
<b>Totale complessivo</b>	<b>33</b>	<b>38</b>	<b>29</b>

CdS sede DES			
	2014	2015	2016
	71	97	79
	105	102	113
			1
	9	1	
<b>Totale complessivo</b>	<b>185</b>	<b>200</b>	<b>193</b>

#### Outgoing

PROGRAMMA_SCAMBIO
Erasmus
Medes
<b>Totale complessivo</b>

CdS sede MI			
	2014	2015	2016
	13	14	49
			1
<b>Totale complessivo</b>	<b>13</b>	<b>14</b>	<b>50</b>

CdS sede DES			
	2014	2015	2016
	69	71	161
			1
<b>Totale complessivo</b>	<b>69</b>	<b>71</b>	<b>162</b>

#### Dati laureati

Come era atteso dopo avere visto l'incremento delle medie, si registra un aumento del voto medio di laurea e del numero di lodi.

LAUREATI
Numero studenti
Voto medio di laurea
Numero di lodi
Media voto esami
Numero lodi esami

CdS			
	2013	2014	2015
	244	252	210
	100,34	101,1	101,66
	7	3	10
	25,95	26,04	26,15
	205	205	243

DES			
	2013	2014	2015
	717	750	674
	99,37	100,02	101,14
	32	18	39
	25,66	25,77	26,08
	602	580	710



**Punti di forza**

I *Laboratori di sintesi finale* riescono a laureare una altissima percentuale di studenti (che si avvicina al 100% degli iscritti) entro l'appello di luglio, pur continuando ad assegnare alla prova di laurea il carattere di discussione di un elaborato progettuale e di ricerca impegnativo, consistente nell'approfondimento teorico e tecnico del lavoro svolto durante il primo semestre. Si precisa che gli iscritti ai laboratori di sintesi finale hanno carriere differenti (regolari, ripetenti), quindi l'efficienza nella "capacità di laurea" del laboratorio non è confrontabile con la percentuale di studenti che si laureano nei tempi regolari.

Procede inoltre il processo di coordinamento tra i docenti rispetto alle tematiche affrontate durante i corsi, coinvolgendo in particolare gli insegnamenti dell'area della rappresentazione e della tecnologia.

**Aree da migliorare**

A fronte di una richiesta sempre più crescente di studenti italiani, si osserva una costante minima percentuale di iscrizioni da parte di studenti provenienti dall'Estero, soprattutto dalla zone UE, in controtendenza rispetto alla Laurea Magistrale. Appare ancora presente una situazione di squilibrio tra gli studenti Incoming negli scambi Erasmus e gli studenti Outgoing, in linea con i dati della Scuola.

Da parte degli studenti si riscontra inoltre la necessità di un maggiore sostegno rispetto all'orientamento nei confronti delle diverse possibilità di proseguimento degli studi dopo la laurea.

**PIANO DI AZIONE PER IL MIGLIORAMENTO**

<b>Dimensione (1, 2, 3, 4 o 5)</b>	<b>Obiettivi</b>	<b>Azioni da intraprendere</b>	<b>Come/Chi/Risorse</b>	<b>Tempi, Responsabilità e modalità di verifica</b>
Indicare il numero della dimensione	Sulla base dei dati, riportare gli obiettivi che il Corso di studio si propone di raggiungere.	Per ciascun obiettivo indicare le azioni che si intende attuare.	Indicare come si intendono attivare le azioni proposte dal punto di vista organizzativo e delle risorse, umane ed economiche ed elencare le persone/uffici incaricate/i di realizzare ciascuna delle azioni previste.	
<b>Dimensione 1</b>	Aggiornare la definizione dei risultati di apprendimento attesi, utili alla valutazione della coerenza del percorso formativo del corso di studio, rendendo le aree di apprendimento più coerenti con il percorso formativo e gli sbocchi professionali previsti.	- Portare all'attenzione del CCS un aggiornamento dei risultati di apprendimento da deliberare insieme al Manifesto 2018/19	- Coordinatore - membri del CCS - Presidio AVA - Ufficio DIDA	Entro maggio 2018
<b>Dimensione 2</b>	Revisione delle schede di insegnamento	- Inserire nelle Schede degli insegnamenti con maggior chiarezza i risultati di apprendimento attesi	- Presidio AVA per definire i contenuti che è opportuno inserire; - tecnici ASICT per valutare la possibilità di inserire campi con compilazione a cura del CCS;	La responsabilità dell'attuazione del Riesame è del Coordinatore del Corso di Studi. Da completare prima dell'avvio dell'aa 2018/19



			- Uffici dedicati DIDA (per la didattica), Dicos (interfaccia studenti).	
<b>Dimensione 2</b>	Didattica innovativa	-introduzione di modalità di didattica innovativa. - proposta di attività extra curriculari atte a soddisfare le inclinazioni degli studenti;	Le azioni verranno messe in pratica dal Coordinatore del Corso di Studi, dal Segretario, dai referenti d'Area e dai Rappresentanti degli Studenti; Uffici di Scuola dedicati DIDA (per la didattica), Dicos (interfaccia studenti),	La responsabilità dell'attuazione dell'Azione, nei tempi e nelle modalità, è del Coordinatore del Corso di Studi e dei delegati da lui indicati per la risoluzione dei programmi.